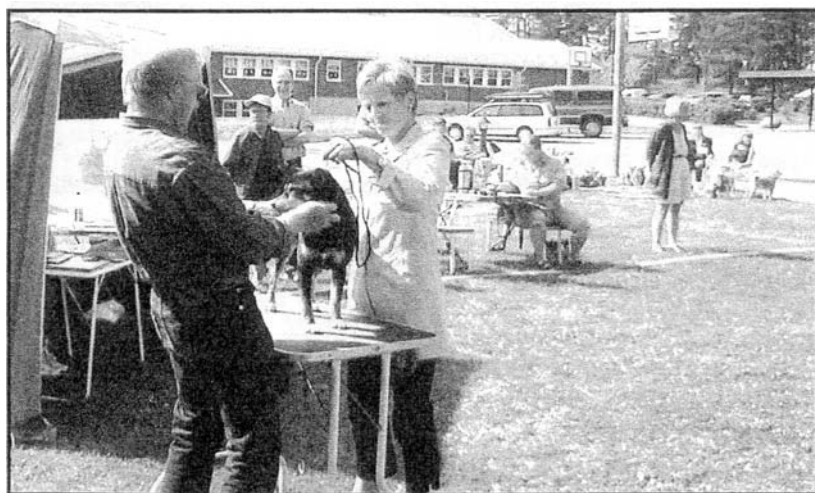


2.

SHIB - A - VISA

Nr 2
Oktober
2000
Årgang 3



NSK's utstilling på ørje juni 2000

INNHOLDSFORTEGNELSE:

- 3 Lederen
- 4 Personoversikt styret/kontaktpersoner
- 5 Tilbud annonsekalendar/HD-statistikk
- 6 Nytt hefte fra NKK - gratis
- 7 Utstillingsresultater
- 10 Humor
- 11 En beretning om to japanere i Danmark
- 14 Annonse/Kennel Kaissas
- 15 Presentasjon av nye medlemmer
- 17 Blodspor - Halvor Størmer
- 25 Annonse Gerd Braseth/Rune Nilsen
og Kennel Ramnfløya
- 26 Reviderte lover for NSK
- 30 Annonse kennel Okamis
- 31 Referat fra styremøter/ex. ord. årsmøte
- 41 "Onee seen, forever smitten"
- 42 En hyldest til alle kvinner
- 44 Om å trøkk ilag - Lisbeth Høyem
- 45 Stafettpinnen - Arne Paulsrud
- 49 Forslag til raseinfo - styret ønsker
Tilbakemelding
- 54 Poengberegning til uttalelse
- 58 Medlemsliste
- 59 Ledig :lide - humor
Siste side - Annonse kennel Kenzoku

Et ~e'te5uy.y. _ po.. vegne riv Y.omme'
etter ...
Det,er mO(50mt med. bJoA i p05ten:"~ Det el'
frot} med..r,~k~t ogbflCl.erDet:€CgøY & 5e
bi\d;," po.. tryy.y. o.V eg~e og o.nd(e5. .
hunc:L.er, lese egne og o.nd(e5 meninger eller
opplevel5er ..
Her--er blo.d.et -hvo(o.\t 'd.ette Y.o.n'-Y.omme
M~~; d..er50m_~(e.du s~nd..e(inn-håe_-
Å"se~e .. 5oim4~' _5tof~';g~bi\det ~h\|,C.,d
- få!cLet t(yy.y.et - eringen 5o.Y.. ~
P(oblemet el' o..J& til et'o.lbid..ig Og.inter~so.nt
blo.d..' 50m dU Y.o.n glede d..eg over. - Bild..er.
hM vi o.lle - 5end.. d.ein' inn!
Li'her, d.u ij,y.e 5y.(ive., 3& . tip5 Om hvo.
d..uvil-Ie5e..
Det' er.d.irLY.'L!bb - d..itt l;>lo.d./
H&per d..u finner noe intere550-nt i d..ette'
numme(et.
T o.Y." for meg'~ Unni.

JULEHILSEN I HUNDESPOR T???

Klubben har bestilt 113 side i julenummeret og her har dere medlemmer anledning til å få med deres kennelnavnleget navn.

Prisen avhenger av hvor mange som ønsker å bidra!!!!

Styret oppfordrer medlemmene til å delta i annonsen. PÅMELDING innen 15 oktober til Lisbeth Høyem, 74162285 eller per mail

til geilis@w.online.no **SHIBAKALENDER 2001** ???

Styret vurderer å lage en kalender for 2001. For å få til dette må dere sende inn bilder!!!! Det vil også bli anledning til å kjøpe kenneVoppdretter-annonser i kalenderen!! vi vurderer å trykke denne utgaven i farger!!!

Bilder og annonsebestilling sendes Lisbeth Høyem, Leiraplassen 6, 7710 Sparbu

INNEN 20.10.00. Da kan kalenderen kanskje være ferdig til Vikingskipet!!!!

Annonseprisene er under behandling.

JULEHILSEN I BLADET??

Medlemmene oppfordres til å sende inn julehilsener til neste medlemsblad. Stoff kan sendes til Lisbeth Høyem, Leiraplassen 6, 7710 Sparbu. Manus frist 15.november.



Ørje, juni 2000:
Klubbens påtroppende leder overrekker
vår gave til den japanske dommer.

I pinsen ble klubbens ordinære årsmøte avholdt, og jeg ble da valgt til ny leder av NSK. Jeg takker for tilliten og håper jeg kan tilføre klubben noe. En stor takk også til avgått leder, Eivind Mjærum, for hans engasjement i oppstarten.

Vi har også avholdt et ekstraordinært årsmøte, og det var med glede jeg kunne konstatere at vi omsider fikk alle verv besatt. Det har gått med mye tid og energi i prosessen hit, og jeg håper at styret nå for fullt kan begynne å drive klubb.

Jeg ser fram til å arbeide med det styret vi har fått, vi har allerede mange saker å gripe tak i. Men vi er primært til for medlemmene, og vi ønsker at dere kommer med innspill til oss i styret, slik at vi arbeider i takt med medlemmenes ønsker og behov.

Je9 er av den oppfatning av at en klubb er et demokrati, og at alle skal ha mulighet til å bli hørt. Vi må derfor se på kanalene inn til styret slik at de er åpne for synspunkter.

En annen utfordring blir også å finne en ny, fast redaktør for bladet. De to siste numrene er laget av medlemmer, og den innsatsen har vært verdifull, men vi kan ikke basere oss på slik frivillig het. Hvis det finnes noen der ute som har en kreativ spire i magen, så kom fram. Det finnes flere som kan bidra til opplæring og tips hvis noen har lyst, men mangler erfaring. Bladet er klubbens talerør og beste kommunikasjonskanal. En stor takk også til Unni, som sa ja til å lage dette bladet.

Avslutningsvis vil jeg ønske klubben lykke til i året som kommer. Og si at jeg er tilgjengelig på e-post hvis noen ønsker å komme med innspill. Det går også an å skrive brev, det er enklest hvis henvendelser kommer skriftlig. Men selvsagt kan man også ringe, men jeg har hørt at det kan være vanskelig å komme igjennom av og til.

Hilsen Lisbeth Høyem
E-post geilis@online.no Telefon 74162285
Leirplassen 6,7710 Sparbu

PERSONOVERSIKT NSK

2000 STYRET

Leder Lisbeth Høyem,

Leiraplassen 6, 7710 Sparbu, 74162285/91716284 læilis@online.no

Nestleder Kåre Langhelle,

Kleivane, 4300 Sandnes, 5166 0732 2ni.langhelle@online.no

Sekretær Arne Paulsrud,

Breiskallvn. 70, 2834 Hundalen, 6118

8269 kenzoku@online.no**Kasserer** Sverre Kjøbli,

Imsdalen, 7760 Snåsa, 7405

2816 sverre.kjobli@c2i.net**Styremedlem** Gerd Braseth,

Gulsrud, 3370 Vikersund, 3278

2000 gerd.braseth@c2i.net**Styremedlem** Anne Lise Johansen,

Fjordbrivn 13,4050 Sola, 5165

1106 annar.m.johansen@online.no**Varamedlem** May M. Brun,

8146 Reipå, 7575

5901 fambrun@online.no**Varamedlem** Marianne

HolmE ..

Sjøvold, 7650 Verdal, 7407 7455 nhj.petshop@c2i.net

KONTAKTPERSONER

Nord-Norge Halvor Størmer,

Grindjord E6 nr 19,8520 Ankenesstrand, 7694 0409 halvors@solhaUaen.vgs.no**Midt-**

Norge Marianne Holmli,

Sjøvold, 7650 Verdal, 7407

7455 nhj.petshop@c2i.net**Vestlandet** Anne Lise Johansen

Fjordbrivn 13,4050 Sola, 5165

1106 annar.m.johansen@online.no**Østlandet** Unui Hansen

Kringsjø III, \1125 Tomter. 69922899 u-hansen@online.no

Sørlandet

Agility Harald SkjeIderup,

Rødsveien, 1540 Vestby, 6495 2053

Lydigbet Sissel Skjelbred,

Ostbyvn.10, 7724 Steinkjer, 975 67022

Bruks Halvor Størmer,

Grindjord E6 nr 19, 8520 Ankenesstrand, 7694 0409 halvors@solhaugen.vgs.no



ANNONSERE I KLUBBENS KALENDER?

For 2001 vil vi lage klubbens kalender i farger. Hver måned vil i tillegg få en annonseplass. En slik annonseplass koster 250,- for private og 500,- for firmaer, og plassen er 8 x 5 cm (b x h). Annonsebestilling snarest til Lisbeth Høyem, 74162285 el mai! geilis@online.no

Kalender bestilling!! Julegavetips!!

Vi trykker kalender for 2001 i farger, pris til medlemmer kr 100,- ikkemedl. 150,- Forhåndsbestilling til Lisbeth Høyem, 74162285 el. mail geilis@online.no
Vi håper å kunne levere til Vikingskipet.

HD-STATISTIKK:

I flg. de klubben sitter på, er det i klubbens historie hoftededds-røntget 80 hunder. Av disse hadde:

- 4 stk. svak grad
- 5 stk. middels grad
- 1 stk. sterk grad



Nytt hefte fra NKK.

Forfatter: Astrid Indrebø.

Spennende emner. Gratis ved henvendelse til NKK.

1.



Informasjon om

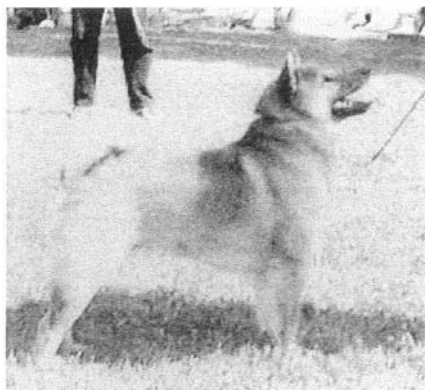
HUNDEAVL

Forord	2
Norsk Kennel Klub - hundeeiernes organisasjon	3
Hundeavl - før du bestemmer deg	5
Oppdretterens etiske og moralske ansvar	9
Kriterier ved utvalg av avlsdyr	11
Dog Base - hundens egen database	15
Forsikring av hund	16
Norsk Kennel Klubs Etiske retningslinjer for avl og oppdrett... ..	18
Norsk Kennel Klubs Generelle retningslinjer for bekjempelse av arvelige sykdommer	19
Norsk Kennel Klubs Regler for registrering av hund	21
Norsk Kennel Klubs Regler for kennelnavn	22
Feis Internasjonale paringsregler	24
Utdanning - kurser og seminarer	29
Andre viktige elementer i Norsk Kennel Klubs helsearbeid	30

UTSTILINGSRESULTATER

Anne Lise Johansen,
Fjordbrisveien 13, 4050 SOLA

Jeg blir glad dersom alle BIG og BIS resultater samt oppnådde championat fortløpende blir meldt til meg. Utstillingsresultater for øvrig presenteres fortløpende etter hvert som de mottas fra arrangørklubben.



Ørje, juni-200:

Vinner av hannhundcert
begge dager.
Se resultatlisten.

NKK Bergen 8-4-2000

Dommer: Rodi Hubenthal,
Norge

CERT, lBTK, BIR, CACIB

RAN av ENERHAUGEN

Eier: Christen Lang, Bergen

lCHK, BIM, CACIB

RYU TARO av ENERHAUGEN

Eier: Jan Erik Aas, Unset

Rissa og Leksvik Hundeklubb 15-4-2000

Dommer: Kari Nylén, Norge 0+1

CERT, lBTK, BIR

SOLDOGGENS CHIMPIRA

Eiere: Lisbeth Høyem/Geir Aasheim, Sparbu

Rallarutstillingen 13 - 14 mai 2000

Dommer: Kenneth Edh, Sverige 5 +1

BIR, 2 Big N S UCH NATTFJARILEN CHUJITSU

Eier: Paul J. Walle, 9372 Gibostad

BIM, Cert AISATSU HARUHIME

Eier: Else Knutsen, 9496 Harstad

NKK, Kristiansand 6/7-5-2000
Dommer: Marianne Baden, Danmark 0+2

CERT, BIR, CACIB
OKAMIS KAIJIN
Eier: Elisabeth Noven, Sverige

NCKK avd. Rogaland 22 mai 2000
Dommer: Christen Lang, Norge 0+3

VEFSN Hundeklubb 29-5-2000
Dommer: Kari Nylén, Norge 0+1

NKK, Drammen 3-6-2000
Dommer: Maja Talvitie, Finnland 1+3

CERT, LBHK, BIR
TOSHIKO YON NAN
Else Knutsen, Harstad

CERT, LBTK, BIM, CACIB
SHINJU
Eier: Tonje H. Bøe, Åmot

NorSK Snioa x~-a'o'D, ~~,~ ~O-6-2000
Dommer: Robert Sellevik, Norge

CERT, LBTK, BIR
Umai av Enerhaugen,
Eier: Lena Sonefors, Sverige

2BTK
NUCH An-A's Yamahime,
Eier: Anne-Lise Johansen, Norge

3BTK, BIR VETK
N.S.INT.CH NV-90 Nord V-94 EURO-V 97
KBHV-97 Nord V-99 Glendalin AYAKO SAN,
Eier: Christen Lang, Bergen

4BTK
N SUCH NV CH Nord.v-98 BI LEN
TINGELING,
Eier: Sissel Skjelbred, Steinskjer

res.BTK
N S UCH Mjærumhøga's Qhime,
Eier Anne-Lise/Annar Johansen

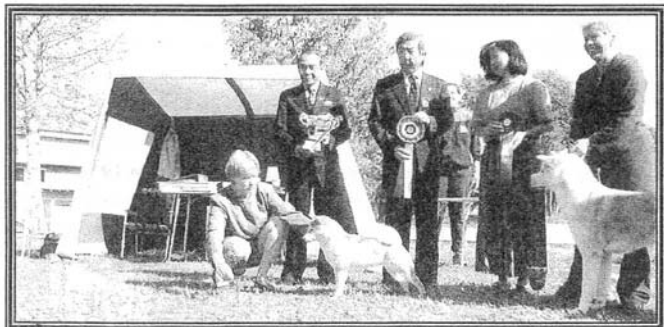
BIM
N S CH.NV-96 SV-97 Nord V-98-99
Glendalin FUYU SAN,
Eier: Christen Lang, Bergen

2BHK
N S UCH Nattfjarilen CHUJITSU,
Eier: Paul J.Walle, Gibostad

3BHK, Cert
EXPLORERS CHINJU AT OKAMI,
Eier: Helena Skoglund, Grimbråten, Sverige

4BHK
Soldoggens Genji San,
Eier: Anne Finnbråten/Finn Håkon Svendsen, Rogne i
Valdres

BIR valp
ZENMAI AV ENERHAUGEN,
Eier: Solvor Nærland/Christen Lang, Bergen



**BIR og vinner av
tisperet begge dager.
Se resultatlisten**

Nye regler for fravær

Sykdom er ingen fraværsårsak:

Legeerklæring aksepteres ikke lenger. Klarer du å komme deg til lege, kan du også klare å komme på jobb.

Fravær grunnet operasjon:

Innvilges ikke! Enhver ansatt som tenker på å operere seg, skal avstå fra dette. Alt en ansatt i utgangspunktet har, har vi bruk for (det var derfor du ble ansatt). Om noe fjernes, senkes også den ansattes verdi. Unntak kan dog gjøres i de tilfeller der lønnen senkes tilsvarende den ansattes verdiforringelse.

Eget dødsfall:

Strengt forbudt! Kun unntaksvis der arbeidsgiver får beskjed minimum to måneder i forveien, slik at etterfølger kan ansettes og bli opplært, kan noe slikt komme på tale.

Tannlegebesøk:

Hos oss skal alle utelukkende ha løstener. Bruk posten til å sende tennene til reparasjon, istedenfor å springe til tannlegen hele tiden.

Graviditet:

Absolutt forbudt! På arbeid skal man sitte med bena i kryss. Siden kontroll av dette vil stjele for meget av administrasjonssjefens tid, sørger arbeidsgiver for at prevensjonmidler er tilgjengelig.

Gynekologisk undersøkelse:

Kun tillatt i enkleste form. Sett deg på kopimaskinen, ta bilde og send det pr post.

En beretning om to japanere i Danmark.

Min "gamle" veninde og jeg sad en aften for snart længe siden med et godt glas vin i hånden, og snakkede om løst og fast - fortid og fremtid ..

Vore veje krydsede hinanden for mere end 18 år siden, da jeg købte en dejlig samojed han, Victor, af hende.

Det var min allerførste import, og det er siden blevet til flere fra mange forskellige lande, både af samojeder og shiba'er, som blev min 2. race for 10 år siden.

Birgit og jeg blev rigtig gode venner og vi har gennem alle årene støttet os til hinanden i mange spændende ting.

Det var pga en shiba parring, at Birgit var på besøg i Aalborg og hvor vi om aftenen sad og snakkede om fremtiden for vore små røde hunde.

Vi blev enige om, at det kunne være rigtig spændende og interessant at prøve at importere en shiba fra racens hjemland, Japan.

Vi havde set en adresse i bladet Shibas USA, på en japansk opdrætter, som har skrevet mange interessante og lærerige artikler om shibaer i dette amerikanske blad. Han behersker det engelske og vi besluttede at skrive til ham.

Vi fik hurtigt svar, og det viste sig, at han var rigtig flink og var interesseret i at hjælpe med at finde hvalpe til os.

Resultatet af vore mange breve og e-mails betød, at vi på et tidligt tidspunkt måtte gå i banken og overføre en masse penge til en konto i Japan ... men at vi så den 10 februar 2000, kunne mødes i Københavns Lufthavn i Kastrup og vente spændt på hundekasser, som skulle komme fra Narita Lufthavn i Japan.

Vi havde det lidt mærkeligt, men spændingen udløstes, da de to små shiba'er glade og tillidsfulde sprang ud af hver sin kasse. Det var, som om de bare havde været undervejs i en time - og at de kendte os lige fra starten. Miyagi var ved ankomsten næsten 4 måneder gammel og Tetsu var nøjagtig 8 uger og bare en lille "dreng" på bare 2600 gram ..

Efter dyrlæge check og toldbehandling og flere kroner fattigere, kunne vi så begynde hjemturen til Aalborg.

Hverken Miyagi eller Tetsu var interesseret i at sidde i kasserne igen, så på færgen til Jylland havde vi dem med i cafeteriaet, hvor de charmede alle. Ingen mennesker kunne begribe, at de to små hunde havde været på rejse i et helt døgn fra Japan, og de kunne slet ikke forstå, at de bare var så frimodige og tillidsfulde.

Vel hjemme i Aalborg, sprang de begge ud af kasserne og ud i haven, hvor de lynhurtigt fandt sammen med min flok af shibaer, som snusede noget til disse to "indvandrere".

Begge de to han hvalpe skulle blive hos os i Aalborg. Miyagi som vores hund og da Tetsu ikke opfylder kravene til indrejse i Sverige, skulle han blive her, indtil han kunne blodtestes.

Så blev det hverdag og Birgit rejste hjem til Stockholm, og vi stod tilbage med to frække japanere, som bare var livlige og legesyge. Min flok på 4 shiba frøkner, syntes indimellem, at de to var ret anstrengende. Heldigvis var den ene af mine shiba'er meget ung, så hun fandt hurtigt ud af, at man kunne lege med de to, så de tre hvalpe har tilbragt mange timer sammen i hundegården, hvor den "vilde jagt" har gået.

Som to-benet "førerhund" har det været en stor opgave, at opdrage og socialisere hvalpene.

Hver dag at børste og træne i at stå på bord - at klippe negle - at kigge tænder - at træne i at stå pænt til udstilling osv.

Indimellem var jeg nødt til at skille dem fra hinanden og tage dem med enkeltvis, så de kunne lære tingene alene. Det har været en meget spændende opgave, og det har været en stor oplevelse, især fordi vi har oplevet dem begge som utrolig t frimodige og ikke bange for noget nyt, hvilket de stadig ikke viser tegn på.

Det har været en stor oplevelse, at konstatere, at japanerne beskæftiger sig så meget med mentaliteten på racen, og at de to hvalpe slet ikke har båret præg af kennel opvækst. Vi kan bare opleve, at de er meget imødekommende og at de begge har et fantastisk sind.

Forældrene til vore hvalpe er alle Nippo registrerede, og opfylder de krav man har til avlshunde i Japan, så vi var naturligvis meget spændte på, hvordan hvalpene ville udvikle sig

Vi ved da udmærket godt, at selvom man parrer to perfekte hunde med hinanden, er dette ingen garanti for at alle afkom bliver perfekte. Spændingen er nu her i september måned, hvor Miyagi er 11 måneder og Tetsu bliver snart 9 måneder, ved at være udløst, og evalueringen kan finde sted.

Miyagi er en lettere og meget elegant type. Han er ca. 40 cm, vejer 10,5 kg og er smuk rød, med en lidt længere pels end Tetsu, som er på overgrænsen af standarden og vejer ca. 12 kg.

Begge er meget "japanske" i deres type og udtryk,. Begge har meget mørke, smukke øjne og Miyagi har små ører, korrekt bid og 38 tænder, hvor Tetsu har lidt større ører, korrekt bid og 39 tænder.

Efter at Tetsu er rejst til Sverige, er han prøvefotograferet på hofterne, som var OK og hans patella var uden anmærkning.

Miyagi er emigreret til en anden af mine gamle venner, Unni Hansen i Norge, og når han er lår gammel, skal han testes officielt på sine hofter, øjne og patella.

Jeg har desværre på nuværende tidspunkt ikke selv nogen tæver, som kan parres med ham, pga de manglende tænder, da dette også er mit problem, men der er nogen iinier i Norge /Sverige, som er stærke på tandsiden, og som er interesseret i at anvende ham.

Jeg vil glæde mig meget til at se afkom efter ham og håbe på, at han kan avle alle de positive ting ned, som han besidder, især hans helt fantastiske mentalitet. Det ville jo være pragtfuldt at få lov at anvende en dejlig Miyagi søn til en af mine egne tæver, eller at anvende en Miyagi datter til en af mine hanner ... MEN det er fremtidsmusik.

For at jeg ikke skulle savne Miyagi alt for meget, er Emma flyttet ned til os i Danmark.

Emma, som hedder Ramnfløya's Kita No Bishoujo, er datter af Helena Skoglund's Mimer (Explorer's Chinju at Okami) og Unni Hansen's Katja (Ch. Mjårumhogda's Utsukushii)

Hun er en utrolig dejlig hvalp, som har givet os alle her noget at beskæftige os med.

Hun er sød - nem og meget legesyg, men også lærevillig på hvalpetræningen, som vi går til 2 gangl<. om ugen. Hun elsker at arbejde og har let ved at omgås de andre hvalpe på træningspladsen, ligesom hendes kontakt til de voksne ejere af hvalpene fungerer upåklageligt.

Til oktober skal hun på sin første udstilling i Babyklassen og det er norske Rodi Hiibental der er dommer.

Kirsten Jorgensen Kennel Kaissa,
Aalborg kaissa@mobilixnet.dk



Miyagi 8 mnd.

**Kennel Kaissa
Præcenterer Emma**

1.



**Ramnfløya's Kita No
Bishoujo**

Emma bor nu I Aalborg på
Kennel Kaissa.
Hjertelig tak til Unni & Tor
Ivar i Tomter for en
pragtfuld
"norsk jente"

Kirsten Jørgensen Kong
Georgs Vej 6, 9000
Aalborg, Danmark

www.kaissa.mobilixnet.dk



Ishiyama Vesta of Prescott



**Tronkær's Red Zedona of
Arizona**



Irene og Ove Viveli heiter me. Me bur i vakre Eidfjord i Hardanger saman med shibajeilta vår Chiko. Eigentleg er det berre Ove som er ekte Eidfjording, Irene kjem frå Osterøy og Chiko er ein liten svenske. Men no er begge blitt Eidfjordingar så gode som nokon.

Då Irene kom til Eidfjord hadde ho med seg ei schafferjente som heitte Cindy. Ove var ikkje så veldig begeistra i byrjinga og synest ho var veldig stor og skummel(Cindy altså), men etterkvart vart han riktig så hundekjær. For 2 år sidan vart diverre Cindy sjuk og måtte avlivast, det vart tomt utan hund i huset og me vart snart einige om at hund det måtte me ha.

Me er mykje i fjellet, og på runder i nærområdet. Ove er ivrig jeger og Irene er sjølv sagt også blitt bitt av basillen. Me ville difor ha ein hund som kunne følge med oss på alt dette. Akita inu var lenge øverst på lista, men me kunne tenkt oss ein litt mindre rase. Om sant skal seiast har me ikkje mykje greie på hund, men at me ville ha ei tispe det visste me, helst ikkje for stor, men samstundes litt "tøff". Heilt tilfeldig ramla me over rasen shiba inu på internett og då var det gjort. Ingenting anna kunne no måle seg med denne. Me leita bpp alt me kunne finne av shiba stoff, og sat framfor datamaskina til augena vart store og blanke. Ville jo vite mest mogeleg om rasen før me eventuelt gjekk til anskaffelse av ein shiba. Til slutt tok me (litt skjeivande) kontakt med ei som me fann e-post adresse til, Unni Hansen. Me er ikkje særleg datavante og lurte følt på om det var litt "på kanten" å ta kontakt med fremmede folk via e-post. Men me hadde ikkje trengt å uroe oss, hjå Unni fekk me all den hjelp me berre kunne ønske oss og gjekk på med fornya entusiasme.

Seinare vart me tøffare og var i kontakt med folk både via telefon og e-post, alle var hjelpsomme og trivlelege, men det var ikkje lett å få tak i shiba kvalp og i alle fall ikkje ei tispe. Søren og kor me balte. Til slutt fekk me napp i Sverige, me trur det var ein oppdretter me hadde vore i kontakt med som hadde formidla ønsket vårt vidare. Takk til han!!!

Då me skulle henta jenta vår i Sverige hadde bilen vore pakka i fleire dagar allerede, ENDELEG
Dette hadde me venta på lenge. Shiba en vår skulle hentast hjå kennel Nattfjarilen utanfor Sundsvall i Sverige.

Det vart forelskelse ved første blick, vår lille Shibeline var den mest perfekte hund me kunne tenke oss.
No var me endeleg blitt shiba eigarar!!!! JIPPI!!!!

Chiko har bestemt seg for å bli jeger når ho blir stor, då skal ho vere med far på jakt, det er tøft. Ho har allerede fleire liv på samvittigheten, rettnok verken reinsdyr eller hjort, men mus er jo ein god begynnelse ... Mor holdt på å dåne første gongen ho såg at Chiko kaldblodig myrda ei stakkars lita mus, men no synest ho ikkje det gjer så mykje lenger. (det har blitt fleire etterkvart) Ellers har Chiko drept ein stol på jobb ein dag mor var litt opptatt. Men det er jo berre bagateller.

Chiko er ein "utelivsnytar", ho har lagt i hytte og telt, padla kano og vore med far i elva på fiske, alt er like gøy, jammen er det kjekt med med sommar. Ho jager fugl ar og mus med stor entusiasme, no på hausten er den nye sporten å fange lauv, me har mykje vind i Eidfjord så det er skikke leg hektisk å få has på alt som fyk rundt.

Far bryr seg nesten ikkje med å ha mor med på tur lenger for det er så kjekt når berre han og Chiko er i lag. Ingen har det visst så kjekt som dei to og mor er litt sjalu av og til. Tenk om Chiko liker far best.

Det vart litt panikk når Chiko mista si første tann, mor og far var heilt i fistel. TAAKAL vetlajento vår, kva skulle ho no eta med, blødde gjorde ho også, og var det ikkje litt tidleg?? Chiko på fanget resten av kvelden og fekk beste puten å ligge på til natta. Ho var jo ikkje heilt i form

Trass denne dullinga vår er ho ei tøff og veldig sjølvstendig jente som ikkje er redd for noko. Kun for å klippe negler.

Som du forstår koser me oss glugg i hjel med vårt nye familiemedlem, ho er berre så god. Har meldt oss inn i Norsk shiba klubb også og håper etterkvart å bli kjent med andre shiba eigere. Har også meldt oss inn i Voss hundeklubb der me trur dei er litt aktive. Gler oss til mange flotte år med shiba en vår



BLODSPOR (del 2)

I første artikkel beskrev jeg hvordan man kan starte trening med en valp eller uerfaren hund. Denne gangen skal jeg prøve å belyse hvordan vi kan gå videre, både med voksne hunder og valper.

Det første vi må huske på er å skynde seg langsomt. Så må vi huske at det aldri skal være negative elementer med treningen, uansett hvordan dag du som fører har, eller hvordan hunden "går". Disse to tingene er avgjørende viktig for å bygge opp en selvstendig og godt arbeidende hund (og dermed en god ekvipasje, som fører og hund kalles). De aller fleste, meg inkludert, har tendens **til** å ta for store sprang framover i treningen. Tren inn deler av "pensum" i stedet for å legge alle momentene i samme spor! Vi kommer nok tilbake **til** dette senere!



Denne lille Elghunden er bare ti uker, men klarer likevel å finne oppsparket og gjennomføre et 25 meter langt spor!

Valp og voksen

Når vi nå skal videre med treningen, må vi skille mellom valper og voksne hunder. Valpene må ha enklere oppgaver fremdeles, og vi må gå mye langsommere fram med dem. Vi tar valpene først:

De sporene som dere har gått med valpen allerede, bør av og til repeteres, slik at du er sikker på at valpen lykkes. Hver gang! Det er alfa og omega når det gjelder opptrening av ny sporhund, og i særdeleshet en valp. Spor som strekker seg til 50 og opp mot 100 meter er evig nok for en liten hundekropp!



Husk på at en valp ikke klarer å holde konsentrasjonen så lenge av gangen, den går fort "tom". Da må vi gå tilbake et steg, og ta en enklere oppgave neste gang. Husk at hundene har noe som vi kaller for minnebilde. Det betyr at de husker det siste de opplevde i forbindelse med en øving!

Derfor er det utrolig viktig at hunden, og da spesielt valpen, lykkes, slik at den husker det positive som skjedde. Da er vi inne på noe annet, nemlig det at det

lønner seg å være flere som følger etter hunden i sporet. Ikke bråk, men ikke vær unaturlig stille heller.

1.



Husk at hunden kanskje en gang skal gå spor med en dommer og en sporlegger etter seg. Og de snakker gjerne om hvor sporet er, hvor det går, om det er vinkel osv. Dessuten er det positivt at hunden har flere som kan gi ros når den finner vilt delen som du etter hvert har i sporslutt. Det skal være skikkelig "julekveld"! Overdådig mye ros, spesielt til valpen. Husk minnebildet! Hvor mye trening en liten valp tåler, er selvfølgelig individuelt, avhengig av psyke og alder, men vær nå sikker på at du ikke overtrener. Det er lettere enn du tror. Det bringer oss inn på lesing av hund. For å kurme gå gode spor med en hund, og se når den er lei, må du lære deg å lese hunden, dvs. å se hvordan den oppfører seg i øyeblikket, lære deg å se signalene som akkurat din hund gir når den ikke har mer å gi (da har du egentlig trent for mye allerede). Du har jo orkesterplass der du går rett bak hunden, og kan observere helt i fred! Nå forlater vi valpen og går over på nye, men voksne hunder. Husk små enkle spor til valpen!



Her er vi kommet fram til sporslutt, og Ippon har funnet elgkonken, og starter med å bære den hjem. Dette er viktig, for hunden skal ha et eieforhold til det den finner.

Noen begreper

Variasjon er et nøkkelord når det gjelder all trening, og i blodspor er det enkelt å variere! Frør vi kommer inn på det, skal jeg klargjøre en del begreper som vi benytter i blodspor. Når vi skal legge ut et spor (i konkurranse, ca. 600 meter), legger vi inn en del elementer som vi som hundefører og sporlegger må ha greie på.

Der hvor sporet starter sparker vi en liten grop, eller skraper av lyngen. Her har vi litt ekstra blod i. Dette kalles for **oppsparket**. Det er her viltet er blitt "påskutt" .

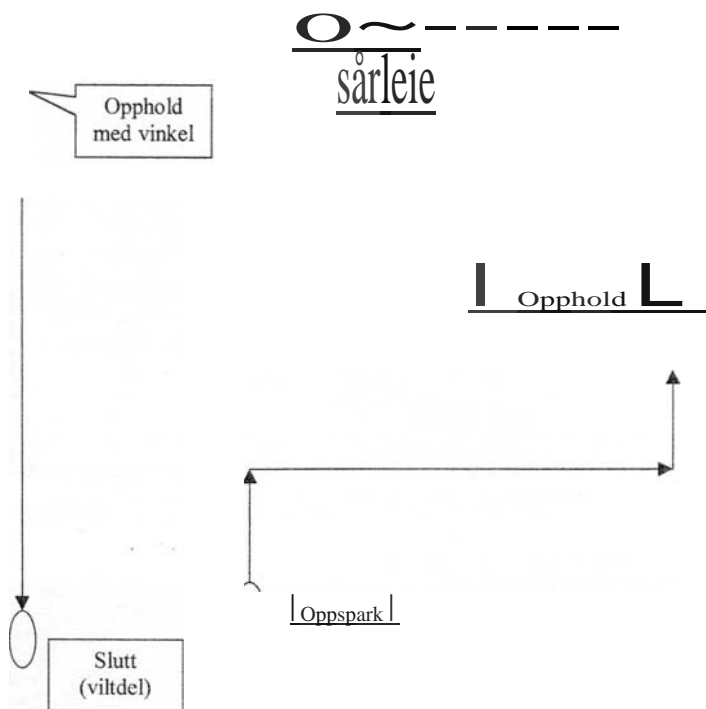
I løpet av et spor skal vi endre retning flere ganger (se illustrasjon) Dette kaller vi en **vinkel**.

To steder i sporet, en på en rett strekning, og en i en vinkel, skal vi ikke legge ut blod, det skal kun gåes

(pass på at du ikke her blod på skoene!), eller slepe vilt delen. Dette kalles for **blodopphold**, eller bare opphold.

På en av de rette strekningene skal det lages noe tilsvarende oppsparket, dvs vi sparker opp slutt lyng, og har i litt ekstra blod. Det er her viltet har lagt seg ned i sårfeber (dette kan vi ta opp senere når vi skal snakke om reelle ettersøk). Dette kalles **sårleie**.

Da har vi alle ingrediensene til et såkalt normert spor, se illustrasjon:



Et konkurransespor ser slik ut, skjematisk, vinklene og de andre momentene kan selvfølgelig komme i andre rekke følger. Sporet er ca. 600 meter langt.

Før du setter hunden din på et slikt spor, er det viktig at du har trent den sakte opp mot en slik oppgave. Det er fullt mulig, og ønskelig, å trene inn enkeltelementer på kortere spor. Tren vinkel en dag, opphold en og sår!eie (hunden skal markere dette på en eller annen måte) en dag. Husk å ha avslutning med elgknoke, et skinn eller noe annet del av hjortevilt. Avstanden mellom start og slutt bør være over 100 meter, fordi hunden kan "slå over" på ferten av slutten (viltdele) når den starter søket (hvor den ofte slår litt ut til begge sider, før den tar spor). Oppholdene bør være ca. 10 meter for en erfaren hund. Start med kortere opphold.

Sporets alder og lengde

Et konkurranse spor skal være over 10 timer. De fleste er nok godt over 24. Blodet gjærer i marka, så lukten utvikler seg over tid. Prøv å la en flaske med blod stå i uthuset et par-tre døgn, så forstår du hva jeg mener!

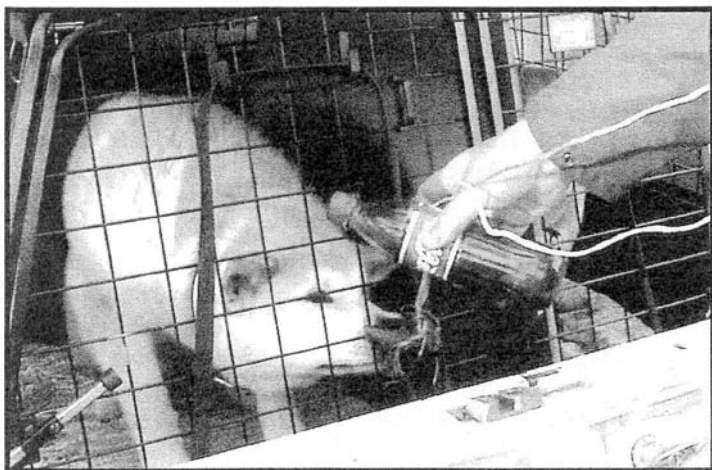
Variasjon

Hva kan varieres? Alder, vinkler, strekning, rekkefølge, sted, sporlegger osv. Varier alt som du kan tenke deg, det er med på å gjøre oppgaven interessant for hunden. Vær klar over at en erfaren hund må ha noen oppgaver å bryne seg på (spor på en kilometer?), samtidig som den må få noen lette oppgaver for motivering (50 meter med kun en vinkel).

Vi må alltid ha i bakhodet, når vi plages og utviklingen stagnerer, at det er om å gjøre å finne "startknappen" som gjør at hunden plutselig forstår hva den skal gjøre, eller tenner på noe som den synes er morsomt. Det skal nemlig være morsomt. Hele tiden! Der ligger nøkkelen til suksess i sporet. Det må aldri bli rutine, for mye trening, bare for vanskelige oppgaver, bare for lette oppgaver osv. Varier!

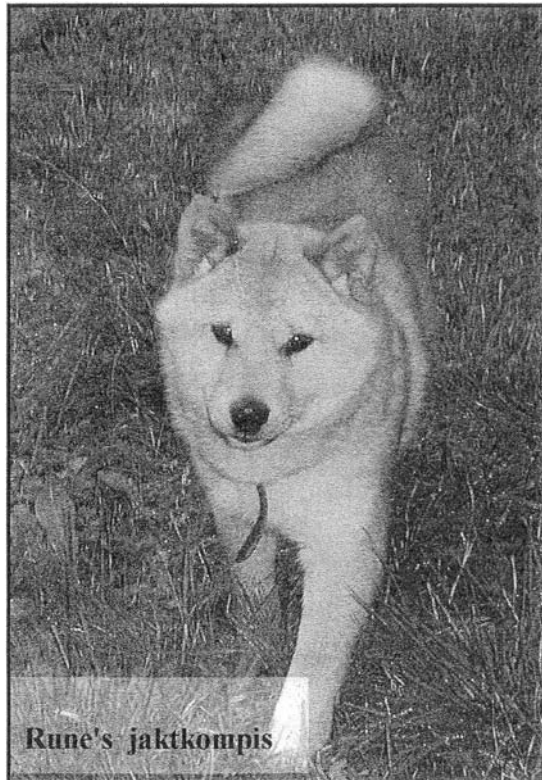
Neste gang (til høsten) skal jeg ta opp spesielle spor (elitespor), og en del vanskelige momenter som vi kan la hundene bryne seg på. Etter en sommer med god og jevn trening er nok de fleste moden for det, også! God sommer og god trening!

Hvis du har spørsmål, eller vil utveksle erfaringer, kontakt meg på tlf. **76 94 04 09** eller e-mail: [**halvors@solhaugen.vgs.no**](mailto:halvors@solhaugen.vgs.no)





.. ogen svensk..

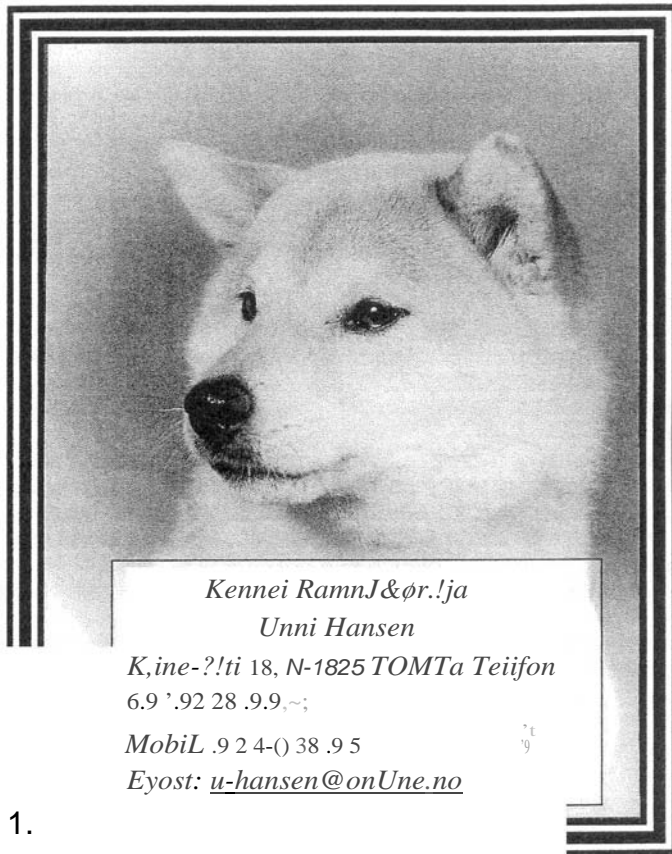


To anekdoter:

Jeg har snakke om hundens minnebilde, og hvordan de husker det siste som foregikk på treninga eller i blodsporet. Det er derfor det er så viktig at hundene lykkes, hver gang! Ippon er seks måneder og har gått et forholdsvis langt og "vanskelig" spor. Hun finner sporslutt, og jeg lager litt "julekveld" for henne med masse ros og klapp og flink pike. Hun får bære elgknoken hjem, og alt er bare supert. Sporsluttene viste seg å være litt nært en av turstiene våre, litt oppå en høyde. Neste gang vi var i skogen, et par-tre dager etterpå, var det ingen tvil om at hun visste hva som hadde foregått på sporsluttene. Hun sprang rett opp og undersøkte om det muligens, kanskje lå en elg til det ~ oppe! Etter en uke var vi der igjen, og Ippon sprang da også rett opp og sjekket ut området.

Husk på denne lille historien, og sørg for at hunden får en positiv utløsning på sporslutt, helst skal den spore på egen hånd de siste meterne, hvis du må hjelpe den mot slutten. En helg var Eirin, jeg og de to hundene var ute og gikk tur på en skogsbilvei. Området var godt egnet til spor, og vi gikk og snakket om hvordan det ville være å arrangere en treningshelg eller konkurranse der. Plutselig dukker Washi ned i en liten grøft og kommer opp med noe pelsaktig og loddent. -Nå har han vel tatt et dyr, tenkte vi selvfølgelig. Neida, gutten hadde funnet en skinnfille etter reinslakting som trolig hadde foregått akkurat der. Washi hadde gått sitt eget lille spor, og funnet "elgen". Skinnbiten bar han stolt 3-4 km. til vi kom til bilen. Eieforholdet til slike ting er ganske stort!

Hilsen Halvor



Kennei RamnJ&ør.!ja

Unni Hansen

K,ine-?!ti 18, N-1825 TOMTa Teiifon

6.9 '92 28 .9.9,-;

Mobil .9 2 4-() 38 .9 5

Eyost: u-hansen@onUne.no

1.

*Alaskan Malamute
&
Shiba Inu*

TECHNI-CAL®

*Rune Nilsen & Gerd Braseth
Gulsrud, 3370 VIKERSUND
Tlf.32782000 Mob.97174902
E-mail: rune_nilsen@c2i.net*

LOVER FOR NORSK SHIBA KLUBB

Vedtatt av årsmøtet den 27. juni 1998, og sist endret 10. juni 2000.

Kapittel 1; Navn og formål

§1. Navn

1.1. Klubbens navn er Norsk Shiba Klubb. Her forkortet til NSK

§2. Tilknytning

2.1 Klubben er tilknyttet Norsk Kennel Klub (NKK) som samarbeidende klubb, og omfatter rasen Shiba.
2.2 Klubben har sete og verneing i Oslo.

§3. Formål

Klubbens formål er å

- 3.1 Fremme utviklingen av den rasen klubben har ansvar for.
- 3.2 Arbeide for å bevare rasen ut fra rasestandard og bruksegenskaper.
- 3.3 Bidra til å fremme utviklingen av fysisk og psykisk sunne og sosialt vel tilpassede individer.
- 3.4 Arbeide for riktig behandling av hunder og for at aktiviteter med hund drives i verdige former,
- 3.5 Legge muligheter og forhold til rette for medlemmene for aktivitet med hund, 3.6 Ivareta medlemmenes kynologiske Lnteresser.

Kapittel 2; Medlemskap

§4. Medlemskap

- 4.1 Som medlem kan styret, etter søknad, ta opp enhver uberyktet person.
- 4.2 Styret kan nekte å ta opp som medlem person som antas å kunne skade klubben og/eller hundesaken.

§5. Medlemskontingent

- 5.1 Kontingenten fastsettes av årsmøtet etter forslag fra styret.
- 5.2 Medlemskontingenten skal være klubben i hende i rett tid.
- 5.3 Medlemmene har ingen rettigheter før kontingenten er betalt.
- 5.4 Medlemmer som skylder kontingent for mer enn ett år, kan av styret beslattes strøket som medlem.

§6. Medlemsplikter

- 6.1 Medlemmene er forpliktet til å følge klubbens lover, regler og retningslinjer.
- 6.2 Medlem forplikter seg til å opptre på slik måte at klubbens formål og anseelse fremmes.
- 6.3 Medlem som ikke har regulert annen mulig gjeld i forhold til klubben, i riktig tid, kan ikke påberope seg rettigheter i klubben.

§7. Opphør av medlemskap

Medlemskap i klubben opphører ved:

- 7.1 Skriftlig utmeldelse.
- 7.2 Strykning på grunn av manglende kontingentbetaling Gmf. § 5.4) og/eller annen uregulert gjeld i til klubben.

7.3 Eksklusjon besluttet av klubbens styre, NKK's Disiplinærkomite, samarbeidende klubb eller forbund som NKK har overenskomst med.

§8. Utmeldelse

8.1 Medlemmer som ønsker å tre ut av klubben, må underrette styret skriftlig innen en måned før kontingentens forfall.

8.2 Etter forfallstid må kontingenten for den påfølgende periode betales.

§9. Eksklusjon og strykning

(Felles regler for eksklusjon og strykning gjelder for NKK og samarbeidende klubber) 9.1

Person som er ekskludert av annen samarbeidende klubb kan ikke opptas som medlem uten anbefaling av den klubb som har foretatt eksklusjonen.

9.2 Styret kan advare, anmode om å uttre, utelukke for begrenset tid eller ekskludere medlem.

9.3 Eksklusjon krever % flertall av fulltallig styre.

9.4 Styret kan også stryke medlem på grunn av manglende kontingentinnbetaling eller annen uregulert gjeld i forhold til klubben uten at kravet derved bortfaller.

9.5 Person som er nektet opptakelse, strøket eller ekskludert, kan, etter eget valg, anke avgjørelsen inn for klubbens årsmøte eller til klubbens Samordningsutvalg. Anken må sendes senest 14 dager etter at meddelelse om beslutningen beviselig er blitt meddelt skriftlig. Den som anker må også erklære at avgjørelsen i det valgte organ godtas som endelig og inappellabel.

9.6 Styret som ekskluderer plikter å gjøre den ekskluderte oppmerksom på ankeinstans, ankefrist og at Samordningsutvalgets avgjørelse er endelig og bindende.

§10. Æresmedlemmer

10.1 Styret kan på årsmøtet foreslå særlig fortjente medlemmer som klubbens æresmedlemmer. Det kreves 2/3 kvalifisert flertall og voteres uten debatt. 10.2

Æresmedlemmer betaler ikke kontingent.

10.3 Styret kan påskjønne personer som har ytt klubben spesielt store tjenester i en enkeltsak eller på et enkelt felt. Disse tildeles klubbens hederstegn.

Kapittel 3; Organisasjon

§11. Klubbens organer

11.1 Arsmøte

11.2 Ekstraordinært årsmøte

11.3 Styre

11.4 Valgkomite

§12. Arsmøtet

12.1 Ordinært årsmøte skal avholdes hvert år innen 1. august og innkalles av styret med minst 3 ukers varsel.

12.2 Møtedatoen skal gjøres kjent for klubbens medlemmer minst 8 uker på forhånd, slik at frister for forslag etc. kan overholdes og innkomne sakeriforslag kan medtas i den formelle innkallelsen.

12.3 Med innkallelsen skal følge:

12.3.a Dagsorden.

12.3.b Undertegnet årsberetning.

12.3.c Undertegnet regnskap med revisors beretning.

12.3.d Budsjett.

12.3.e Valgkomiteens innstilling.

Forslag på kandidater til Valgkomiteen må være poststemplet senest 6 uker før

møtedagen.

12.3.f Innkomne forslag.

Forslag fra medlemmene må være poststemplet senest 6 uker før møtedato. **12.4** Leder, nestleder, sekretær, kasserer og styremedlemmer velges for 2 år ad gangen, og vararepresentantene velges for 1 år. 3 styremedlemmer trer ut hvert år.

12.5 Kun de oppgitte saker eller forslag kan behandles.

12.6 Det kan stemmes ved personlig fremmøte eller ved fullmakt. Ingen medlemmer kan stille med mer enn 3 -tre- fullmakter på årsmøtet.

12.7 Forhåndsstemmer kan kun benyttes ved personvalg. Disse skal sendes til styret og være poststemplet senest en uke før årsmøtet. Ved innkallelsen skal styret angi hvordan forhåndsstemmene skal innsendes for at stemmegivningen skal være hemmelig.

12.8 Møte- og stemmerett har alle medlemmer av klubben som har betalt kontingent for det år årsmøtet holdes.

12.9 Ved valg hvor det ikke er fremmet forslag til konkurrerende kandidater, kan skriftlig avstemming ikke kreves.

§13. **Ekstraordinært årsmøte**

13.1 Ekstraordinært årsmøte avholdes hvis styret eller minst 10% av medlemmene forlanger det.

13.2 Møtet innkalles med minst 14 dagers varsel sammen med angivelse av de saker som skal behandles.

13.3 For møte- og stemmerett gjelder samme regler som for ordinært årsmøte.

§14. **Årsmøtet behandler**

14.1 Valg av møteleder, referent (er), tellekorps og 2 medlemmer til å undertegne protokollen.

14.2 Årsberetning.

14.3 Regnskapet med revisors beretning.

14.4 Budsjett for neste år.

14.5 Planer for drift og aktiviteter neste

år. **14.6** Valg av styre med

vararepresentanter. **14.7** Valg av revisor med

vararepresentant. **14.8** Eventuelt honorar for revisor.

14.9 Valg av valgkomite med vararepresentanter.

14.10 Andre saker som står oppført på dagsorden.

§15. **Tillitsverv**

15.1 Personer som er dømt for dyremishandling etter "Lov om dyrevern" (dyrevernloven) kan ikke velges eller oppnevnes til tillitsverv i klubben.

§16. **Styret**

16.1 Styret består av leder, 6 styremedlemmer og 2 vararepresentanter som velges av årsmøtet.

16.2 Styret har ansvaret for å:

16.2.a Lede klubben mellom årsmøtene.

16.2.b Avholde årsmøte.

16.2.c Drive klubben i samsvar med formålsparagrafen.

16.2.d Gjennomføre beslutninger truffet av årsmøtet.

16.2.e Oppnevne avlsråd, komiteer, eventuelt redaktør og representanter for klubben.

16.2.f Søke å koordinere sine aktiviteter med andre klubber via den lokale NKK-avdeling.

16.2.9 Utarbeide retningslinjer for avlsråd, komiteer og eventuelt redaktør. **16.3**

Styret er beslutningsdyktig når leder eller nestleder og minst 3 andre styremedlemmer er tilstede.

16.4 Styret sammen kalles når fungerende leder bestemmer eller når 2 av styrets medlemmer krever det. Det skal føres protokoll over styremøtene.

§17. Valgkomite

17.1 Valgkomiteen består av 3 medlemmer og 2 vararepresentanter.

17.2 Medlemmer og vararepresentanter velges for 1 år av gangen.

17.3 Valgkomiteen velger leder innen sin midte.

17.4 Valgkomiteen tar imot og skal selv fremme forslag på kandidater til de verv som skal besettes.

Kapittel 4; Revisor

§18. Revisor

18.1 Arsmøtet velger hvert år revisor og vararevisor. Revisor reviderer regnskapene og avgir beretning til årsmøtet.

18.2 Både revisor og vararevisor bør være registrerte revisorer, eller være personer med kunnskap og erfaring i regnskapsførsel.

Kapittel 5; Diverse bestemmelser

§19. Lovendring

19.1 Lovendring kan kun skje på ordinære årsmøter og må vedtas med minst 2/3 flertall.

19.2 Lovene og endringene av disse må godkjennes av NKK før de er gyldige.

19.3 Lovendringer som ikke godkjennes av NKK kan innankes for Samordningsutvalget.

§20. Stemmetall

20.1 Det kreves kvalifisert (2/3) flertall for:

Valg av æresmedlemmer, eksklusjon av medlemmer, lovendring og oppløsning.

20.2 Der intet annet er nevnt kreves det absolutt flertall

§21. Oppløsning

21.1 For å oppløse klubben kreves det minst % flertall på ordinært årsmøte.

21.2 Beslutningen må stadfestes på ekstraordinært årsmøte med minst % flertall.

21.3 Ved oppløsning tilfaller klubbens midler NKK for av denne å anvendes til fremme av de under paragraf 3 nevnte formål.

Definisjoner

Absolutt flertall

Mer enn 50% av de avgitte gyldige stemmer er for forslaget. Blanke stemmer er gyldige stemmer.

Kvalifisert flertall

Mer enn en spesifisert størrelse (for eksempel 2/3 ved lovendring) er for forslaget. Blanke stemmer er gyldige stemmer.

Stemmelikhet i styret.

Ved stemmelikhet har leder dobbeltstemme.

2.

OKAMI'S

Akita-Shiba-GJO

Vi gratulerar
OKAMrS
KAIJIN Till
NORDUCH
FINUCH



Alla våra
avelshundar är
självkärl HD-fria

SUCH

Valpar födda 8/9 2000
Such ChibiSuch
Explorer's A-Soga

Valp ar planeras efter
Explorer-s Chinju at Okami -
Ramnfl6yas Suteki

OKAMI ' S
Helena
Skoglundh +46-
533-20116

Email: okamis@mail.bip.net

Hemsida: <http://hem.passagen.se/okami>

s

Referat fra styremøte 26. april 2000 (Telefonmøte)

Sak 23/00 Referat fra siste styremøte.

Når alle nå har fått referat fra 27.01 blir det gjort følgende rettelser og tilføyelser.
Sak 03/00 Utgifter i forb. med telefonmøter skal dekkes når regning for disse kommer inn. De som har ordnet med møtene bes kontakte Telenor for snarest å få inn disse regningene slik at de kan være ute av verden før årsmøtet. May kontakter Unni om dette.
Sak 05/00 Kåre har sendt ut forslag til instruksjer for styret med tilføyelser fra Eivind.
Referat fra styremøtet 16.03 ble godkjent uten merknader.

Sak 24/00 Ekstern og intern informasjon - medlemspleie.

De av styremedlemmene som har hatt betydelige reiseutgifter i forbindelse med styremøtet i Vikingskipet får dekket minipris fly.

Sak 25/00 Årsmøtet 10. juni 2000.

Opplysninger om årsmøtet er kommet med i medlemsbladet. Eivind har ordnet med lokaliteter, møtet" blir på skolen. Årsberetning. Grovkladd foreligger ikke ennå. May kontakter kontaktpersonene for agility, bruks hund og lydighet for å få kåret årets hund innen disse disiplinene, slik at disse kommer med i årsberetningen. Videre må vi finne ut hvilken hund som blir årets shiba. Eivind har grunnlagmateriale for dette.
Budsjett for 2000 og 2001 er i orden.
Handlingsplan er ennå ikke satt opp, Kåre sender over siste års handlingsplan til May slik at denne kan brukes som mal. Ellers må det komme inn forslag fra styremedlemmene til denne.

Sak 26/00 Utstillingen 10. juni 2000.

Den tekniske siden med utstillingen er i orden. Det vi mangler er katalogskriver. May kontakter Marianne Holmli om hjelp til dette. Dersom hun ikke ser det likt ber vi Anne Lise om dette. Da vil bare distribuering av katalog gjenstå.
Eivind undersøker litt om mulighet for det sosiale utenom årsmøte og utstilling.

Sak 27/00 Eventuelt.

Redaksjon: Vi prøver å få noen til å ta redaksjonsansvaret for neste nummer av medlemsbladet. Styret takker Lisbeth og Sissel for den jobben de har gjort og May sender dem en skriftlig takk.

REFERAT FRA STYREMØTE 16. MARS 2000 (TELEFONMØTE)

Sak 17/00 Referat fra siste styremøte.

Eivind gikk gjennom referatet. Referatet er ikke kommet fram til andre enn leder grunnet ugreie med PC. Vi tar opp en del spørsmål knyttet til økonomi i forbindelse med reiser til styremøter og årsmøter på neste styremøte.

Sissel Skjelbred og Lisbeth Høien har sagt ja til å være redaksjon for medlemsbladet nr 1/2000.

Jan Erik Aas har svart ja til å være kontaktperson når det gjelder adferd.

Vi tar opp på neste møte om hvorvidt Marianne Holmli kan skrive katalog for utstillinga på ørje, eventuelt om vi må få det kjørt gjennom NKK.

Sak 18/00 Årsmøte 2000.03.21

Tidspunkt: kl 14.00 10.juni 2000.

Innkalling: Eivind lager forslag til innkalling til neste styremøte.

Årsberetning 1999: Eivind lager grovkladd til årsberetning, som styret går gjennom og kommer med evt. tilføyninger.

Regnskap 1999: Marianne mangler en del tall og bilag, men når disse er på plass gjør hun ferdig regnskapet.

Budsjett 2000 og 2001: Marianne skriver et forslag og sender over til May.

Handlingsprogram: Vi samler en del punkter til neste møte.

May tar redaksjonsansvar på dette.

Valgkomiteen. Kåre har sendt brev til valgkomiteen.

Valgkomiteen må kontakte forslagsstillerne om de har ment forslag på kandidater til valg på årsmøtet eller de har ment forslag som valgkomiteen kan ta stilling til. Dette tas med i medlemsbladet + at May skriver brev til valgkomiteen om dette.

Eivind ordner med lokaliteter.

Styret forbereder forslag til ordstyrer og referenter.

Sak 19/00 Representant til NKK RS. Gerd blir vår representant til NKK RS dersom hun har anledning. May er vara.

Sak 20/00 Stoff til medlemsbladet. Alle som har noe stoff sender inn til redaksjonen.

Sak 21/00 Infobrosjyre. Vi får oversendt forslag fra Eivind og behandler saken videre til neste møte.

Sak 22/00 Økonomi. Vi har kr 31.230,- på postgiro og kr 1.395,- i kassa. Antall medlemmer er 41 hovedmedlemmer og 5 familiemedlemmer. Ved en feiltakelse er det blitt krevd inn feil beløp for familiekontingenten. Det som er betalt for mye tilbakebetales til de det gjelder.



AVLYSNING AV HUNDEUTSTILLING;

SORTLAND 25. AUGUST 2001

Vi poengterer at dette kun gjelder Sortland Hundeklubb utstilling lørdag 25. 08 01, og at Hadsel Hundeklubb vil avholde sin utstilling søndag 26. august 2001.

REFERAT FRA STYREMØTE 15.05.00.

Til stede: Eivind, Kåre, May, Gerd

Sak 28/00 Godkjenning av referat.

Styret har ikke fått tilsendt referat fra styremøte 26.04.00. Godkjenning må derved gjøres på ørje.

Protokolltilførsel fra Kåre vedr. sak 27/00 ang. ny redaktør. På vårt styremøte 26. april framla jeg et konkret navn på en av våre medlemmer som sa seg villig til å ta redaktøransvar for jUlinummeret av medlemsbladet. Jeg opplyste også om at samme medlem var villig til å finne (om nødvendig lære opp) nye redaktører for/fra og med septemhernummeret.

Jeg hadde/har stor tro på at vedkommende medlem i alle disse henseende ville gjøre en god jobb for NSK.

Styret besluttet å prøve og finne en annen redaktør med den konsekvens det kunne få for NSK og vårt medlemsblad

Sak 29/00 År~tet.

Møteleder: Eivind foreslo å spørre Geir Aasheim og fikk styrets aksept for dette. Eivind spør Geir. Dersom han ikke har anledning, spør vi Sissel Skjelbred.

Årsmelding: Eivind sender forslag til årsmelding ut til medlemmene av styret til gjerulomlesing og kommentarer. Når evt. kommentarer er komme inn ferdigstiller Eivind årsmeldingen og sender den til May innen 18. mai.

Regnskap: May ringer Marianne og ber om å få regnskapet evt. uten revisorkommentarer dersom disse ennå ikke er mottatt.

Budsjett: May sender det til alle medlemmene av styret i kveld sammen med valgkomiteens forslag til valg.

Valg: Vi har fått de nødvendige papirer fra valgkomiteen til utsending til medlemmene sammen med de øvrige årsmøtepapirene.

Handlingsplan: Denne er ferdig og sendes også ut til alle medlemmene av klubben.

Fra Arne Paulsrud:sak "Bedre integritet": Eivind refererte saken og styret kom fram til en innstilling til årsmøtet som formuleres av Eivind og oversendes May.

Fra Annika Mortensson: "Motion til årsmøtet": Styret viser til referat fra styremøtene, og vil gi en kort redegjørelse for saken på årsmøtet som etterspurt.

Fra Lisbeth Høvem: Forslag til endringer av klubbens lover: Eivind refererte deler av forslaget. May ringer Lisbeth og ber om å få sendt forslaget via e-mail.

Alle forslag trykkes opp i sin helhet og sendes ut til medlemmene med styrets kommentarer.

Praktiske ting: Det trenges folk som kan ta seg av rent praktiske ting under utstillinga.

1.

Sak 30/00 Eventuelt.

I likhet med at det ble vedtatt å sende ut takkeskriv til Lisbeth og Sissel for deres arbeid med medlemsbladet nr 1/2000 vil vi også sende et takkeskriv til Unni Hansen for at hun bisto styret med stor hjelp med medlemsblad/julenummer av medlemsbladet.



Valpar planeras

e: DK SUCH Tronkaers Yoko Suko

u: SUCH Chonix Daiji Itto Shikujo & SUCH Chonix Beni-Taiyo

Vill ni veta mer kontakta garna: Annika Mårtensson Urbansg 5, S-215 66

MALMO, SVERIGE Tfn/fax: **0046** (0)40- 96 66

48Email: chonix.shiba@telia.com Hemsida

: <http://heml.passagen.se/shiba>

Styremøte i NSK, Steinkjær 16-17/9-00

Tilstede; Kåre, Sverre, Marianne, Lisbeth Forfall; Arne,
Gerd, Anne Lise, May

Sak 31/00 Økonomisk rapport

Status; Sverre har mottatt regnskapet. Per dato har vi ca 24000,- på konto, samt noe i kasse. Alle fullmaktsskjema var med og er sendt Posten sammen med referat fra det ekstraordinære årsmøtet. Sverre ønsker kopi av tidligere regnskap og etterlyste konteringsplan. Hvis slik plan ikke er utarbeidet, lager Sverre et utkast.

Vi ønsker å styrke klubbens økonomi, og følgende tiltak ble nevnt;

- a) Bruke offentlige tilskuddsordninger når det er mulig.
- b) Salg av effekter. Det må lages en oversikt over beholdningen av effekter, både for regnskapet og for effektansvarlig. Kontaktpersonene bør sitte med et lite lager som de kan ta med seg på arrangementer. Kåre kontakter Unni/ Eivind for å få oversikt og sørge for innsamling. Marianne er effektansvarlig, og skal orden med "salgsbod" på Vikingskipet.
- c) Flere medlemmer. Sverre lager velkomstskriv med giro. Ved betaling sender vi ut siste medlemsblad og pin. Alle styremedlemmer og kontaktpersoner får slike velkomstskriv.
- d) Utvidelse av utstillingen. Vi bør avholde valpeshow og ha med akita og GJD når vi har arrangementene samtidig på samme sted. Lisbeth søker raseklubbene om valper og spør Eivind om det er søkt for akita og GID for 2001. Hvis dette ikke er gjort, undersøkes muligheten for å få dem med.

Sak 32/00 Styrets arbeid

- a) Det første møtet etter årsmøtet skal være et samlingsmøte. Gjeme med et faglig innhold som gjør at vi kan søke offentlig tilskudd.
- b) Intensjon om møte på Vikingskipet. Ved stort forfall tar vi heller et telefonmøte.
- c) Saker kan også gå rundt mellom styremedlemmene på mail. Fast stafettplan settes opp. Sakene må være godt forberedt. Sverre lager mal og instruks.
- d) Innkalling per mai 1, med lesebekreftelse.
- e) Referatrutiner; Oppsamling av saker som behandles på mail-stafetten. 4-5 saker, eller ved viktige saker. Referatene "tilpasses" bladet utgivelsesplan.
- f) Administrasjonsutgifter; Den som har utlegg lager en regning med oppsett av utgiftene, regningen skal minst attesteres av leder, kasserer sørger for utbetaling. g) Reiseutgifter for styremedlemmene. Kåre fortalte om tidligere praksis; dekning av 2 møter med minipris. Flybuss regnes som tilkjøring på lik linje med medlemmer i området. Til dekning av kjøregodtgjørelse innrømmes laveste

statlige sats. De styremedlemmene som møtte opp for å arrangere ekstraordinært årsmøte, får full dekning av utgifter til dette.

h) Styremedlemmer som får oppgaver har rapporteringsplikt om status for oppgaven til leder. Orientering om løpende saker formidles øvrige styremedlemmer per mail!

i) Kontaktpersoner. Vestlandet; Anne Lise Johansen. Østlandet; Unni Hansen. Kåre spør disse. Nord-Norge; Halvor Størmer. Midt-Norge; Marianne Holmli. Sørlandet; Medlem i Grimstad. Kåre finner navn og spør. Retningslinjer for kontaktpersoner utarbeides i løpet av perioden.

Sak 33/00 Medlemsbladet

a) Gjennomlesning gjøre minimum av leder. Leders innlegg utsendes til orientering.

b) Ny redaktør, Lisbeth spør Unni om hun vet om noen kandidater.

c) Annonseprisene må stå i bladet. Dette innarbeides i redaktørens innstruks.

d) Helseopplysninger; Statistikken må inn i bladet. Styret jobber med å finne en hensiktsmessig måte å formidle offentlige resultater på.

e) Det jobbes med et innlegg der det må sies noe om konsekvensene av handlinger. Sverre ser på utkast og lager forslag til ferdig utgave.

f) Instruks for redaktør utarbeides i perioden.

Sak 34/00 Etter pinsen

a) Ansvar som fordeles i forbindelse med arrangementer må være skriftlig.

b) Lisbeth ringer Eivind om aktivitets oppgjør/ økonomisk situasjon/resultat for utstillingen.

Oppmerksomhet til utstillingslederen fra NJSK. Han rar 2 krus. Lisbeth ordner dette.

c) Lovendringsforslaget må sendes til NKK. Hele lovverket sendes in til ny-godkjenning. Lisbeth ansvarlig.

d) Kåre ønsker at vi utreder muligheten til å kunne stryke medlemmer som ikke har betalt kontingent til en bestemt dato. I tillegg bør vi se på om vi skal innføre minstekrav til varigheten av medlemskap for å få stemmerett på årsmøtet.

Sak 35/00 Utstillingene 2001- 2002- 2003

a) Utstillingskomite; Anne Lise og Marianne. De rar fullmakt til å utvide komiteen etter behov.

b) 2001; Dommerønsker; Anne Marie Engelschiøn eller Boo Lundstrøm. Marianne ringer.

- c) 2002; Samme dommerønsker som for 2001. Samarbeid med NAK og evt NJSK. Søke om akita og OJD.
- d) 2003; Vi foreslår en Japanspesial med japansk dommer i samarbeid med NAK og NJSK. Røros kan være et alternativt sted.
- e) NKK ønsker at vi setter om ønsker om dommere på internasjonale utstillinger. Vi ønsker velkommen alle nordiske dommere, men gjerne nyautoriserte. I tillegg bør vi finne noen interessante utenlandske dommere. Lisbeth sender svar.

Sak 36/00 Utmerkelser

- a) For årets brukshund vil vi f.o.m. 1.1.01 bruke samme beregning som i NAK. Poengberegningen settes inn i årets siste nummer av bladet. Styret oppretter vandrepremie for årets brukshund. (Pokal på sokkel med logo) Max pris 2000,b) Hunder som rar "titler" skal ha diplom. Lisbeth kontakter Eiko Sp æren om forslag.
- c) Styret er usikre på hvilke vandrepremier som finnes, Lisbeth ringer Eivind for oppklaring. Når det gjelder beregning til årets utstillingsshiba, bør statuttene gjennomarbeides og evt endres med virkning forn 1.1.01. Medlemmene bør ra anledning til å uttale seg. Dagens statutter settes i første blad, og medlemmene rar frist til 15 nov med å komme med endringsforslag.

Sak 37/00 Post

- a) Alle utstillingssøknader besvares løpende og positivt. Unntatt søknader om arrangementer i samme helg som vår egen hovedutstilling. Sekretær lager liste over besvarte søknader.
- b) Juleannonse i Hundesport. Klubben bestiller 1/3 side, og medlemmene rar mulighet til å kjøpe seg inn med kennelnavn/logo. Annonseres i bladet. Lisbeth bestiller annonsen.

Sak 38/00 Årsmøtereferatet.

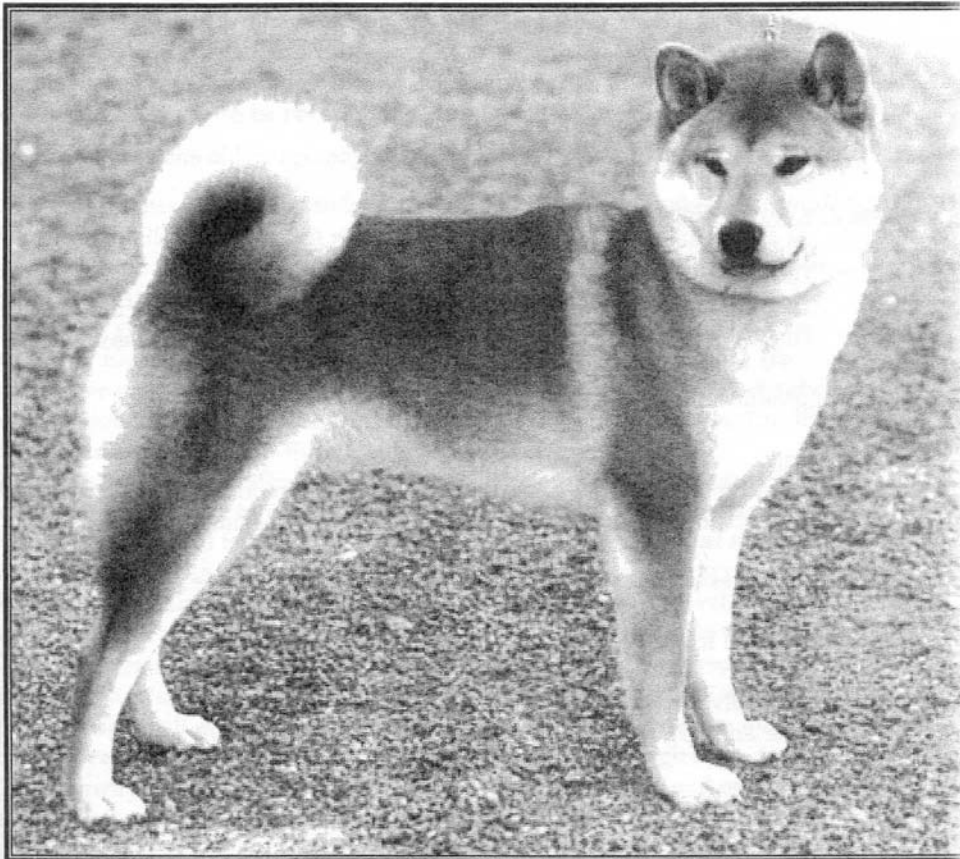
Vi gjennomgikk referentens siste utkast og det fremkom en del kommentarer som bringes videre til referentene. Vi håper at det nå kan komme et endeflg referat.

Sak 39/00 Oversendt fra årsmøtet

På årsmøtet ble det bestemt at styrerEt skulle se på s~ om taushetsplikt for styrets medlemmer. Styret har startet en debatt om Movet for en slik taushetsplikt og i hvilketl. tor den i tilfelle bør ha. Innstillingen vil bli avgitt på neste årsmøte.

Sak 40/00 Eventuelt

- a) Fastsettelse av beholdningsgrense på konto for å møte uforutsette utgifter. Saken diskuteres videre når vi blir litt mer kjent med hvordan økonomien fungerer i klubben.
- b) Vi anmoder May M Brun om å fortsette som spaltist. Det er viktig med kontinuitet.



Tetsu ca 8 ½ måned.

Han var BIR med cert och reserv i gruppen Mariehamn 17 sept.

Ekstraordinært årsmøte i Norsk Shibaklubb 12.08.00

Møtet ble avholdt i NKKs lokaler i Oslo. Tilstede 5 medlemmer.

Møtet ble åpnet av leder Lisbeth Høyem.

Dagsorden ble enstemmig godkjent.

Dagsorden

- 1) Godkjenning av innkalling 2)
Konstituering
- 3) Valg
- 4) Avslutning

Sak 1) Godkjenning av innkalling.

Det var ingen innvendinger mot innkallingen og den ble **enstemmig godkjent**.

Sak 2) Konstituering.

Til møteleder ble foreslått Lisbeth Høyem; **Enstemmig valgt**

Til referent ble foreslått Geir Aasheim ; **Enstemmig valgt**

Til å underskrive protokollen ble foreslått Kåre Langhelle; **Enstemmig valgt**

Til tellekorps ble foreslått Unni Hansen og Geir Aasheim; **Enstemmig valgt**

Sak 3) Valg

Det var innkommet 31 forhåndsstemmer (der 1 ble forkastet pga feil utfylling) og med de tilstedeværende og fullmakten, var det totalt 36 gyldige stemmer.

Det skulle velges kasserer og revisor. Opptellingen viste følgende resultater;

Kasserer Sverre Kjøbli	36 JA	0 BLANK	VAL
Revisor Liv Solveig Nilsen	14 JA	13 BLANK	VALGT
Marianne Oijord	5 JA	3 BLANK	Ikke valgt

Etter opptellingen fulgte en diskusjon om gjennomføring av valg. Det var enighet om at det bør lages retningslinjer for valgkomiteen.

Referent Geir Aasheim/sign/

Kåre Langhelle/sign/

Forhåpentligvis interessant engelskøvelse
(Sakset fra "Crufts Classic 1996")

“Once seen, forever smitten”

...says Mym Clews

I met my first Shibas almost ten years ago and it really was a case of "once seen forever smitten". These were Kath and Gerald Mitchell's first Shiba imports. They were red and that remains my special colour.

The Japanese regarded the Shiba, as they do all of the six native breeds, as a National Treasure to be revered and cared for. We should try to do the same.

Dogs and bitches are totally different. The male looks masculine and aloof. The bitch totally feminine but still with strength. I feel it is impossible to judge the true Shiba character in a few minutes in the show ring. At home even the most proud and aloof male can be a complete clown. Re loves to laugh with you but not to be laughed at. Re is a complete chauvinist, expecting his bitches to walk three paces behind (that includes me). Re gives three paces behind (that includes me). Re gives his love unstintingly and will defend his owner and his home to the death. Don't forget, this little dog will take on Bear and Boar. Re is not a lap dog.

The bitches are more refined in their ways. They are the best mothers I know.

You can go on holiday for the first three weeks after they have whelped, as you will be completely superfluous and not needed at all.

The Shiba Club has come a long way since its inception nine years ago. From a small start with an even smaller gene pool, we have travelled a not always smooth path until today the Shiba is admired throughout the world. Our membership is truly international with members coming from Israel, Japan, Australia New Zealand, Scandinavia and all countries of the EC. By now, most will recognise our beautiful little dog. Re can be the most brilliant red, black and tan or sesame.

The red dog has uragi markings (also known as the 'reverse' dog) That is, when the dog is turned over, one will only see white. Our Shiba can also have white feet and a white bow tie the white, however, must NOT come above the hocks or extend to a white collar. The cheeks should be full and white - a white mask which extends above the eyes is also incorrect. It is known as the "reverse mask" .. This gives the dog a clown-like appearance which is undesirable. The hair around the ventral openings and back of the tail should also be white.

The black and tan is actually black; tan and white. Sometimes he also carries uragi markings. Re has the white ventral fur. Re should have a

healthy black coat with rich tan points on the legs, sides of the muzzle and over the eyes. The ideal has clean white markings on the face with a perfectly rounded half circle bib formed on the sides of the muzzle, lower cheeks, under the jaw, stopping just past the throat. He should have a crisp bow tie on the chest. The small white socks on his feet should be separated from the black and rich tan markings. The insides of his ears should also be white. The black coat is not blue-black but should have a faint red/brown cast. The coat is the hardest of the three preferred colours. The undercoat is blue, fawn or red. As with all Shibas, the correct colouring may not appear until the puppy is nine months old. After this, lack of correct markings is a fault. The tan on the muzzle should be clear. Eye spots should be oval, about the size of a fingerprint. The red colouring should not extend over the top of the head. Black and tans also suffer from the chinchilla gene which produces dilutes. In this case the colour is muddied. The tan becomes buff and white, cream. The Sesame dog is a colour which comes in for a lot of discussion. Each hair of the outer coat is banded black, red and white along its length. The black tips giving the attractive appearance of the coat.

The undercoat is red or fawn. The markings are the same as the red dog but the white may be creamy. Preferably, they too should carry a bow tie. The percentage of black outer hairs should be no more than 50% and no less than 25%. These should cover the area normally red and should be quite even in distribution. A red dog with a black mantle is NOT sesame. As with the black and tan, when judging this colour, make allowances for the stage of growth of the coat.

Attractive

Stand back and ask yourself if it looks attractive, if not, it is not correct. Shibas carrying the chinchilla gene (Cch) will continually pose problems for future generations. This is the C Allele-which controls the cream or stained white colour. Shibas of this colour range from white with fawn or orange stains around the ears and back to pure white. This colour is undesirable in the Nippo standard. When used for breeding they can produce dilutes - pale fawns, pale sesames and mottled black and tans. This may not appear at the first mating but when two carriers come together, the results can be disastrous.

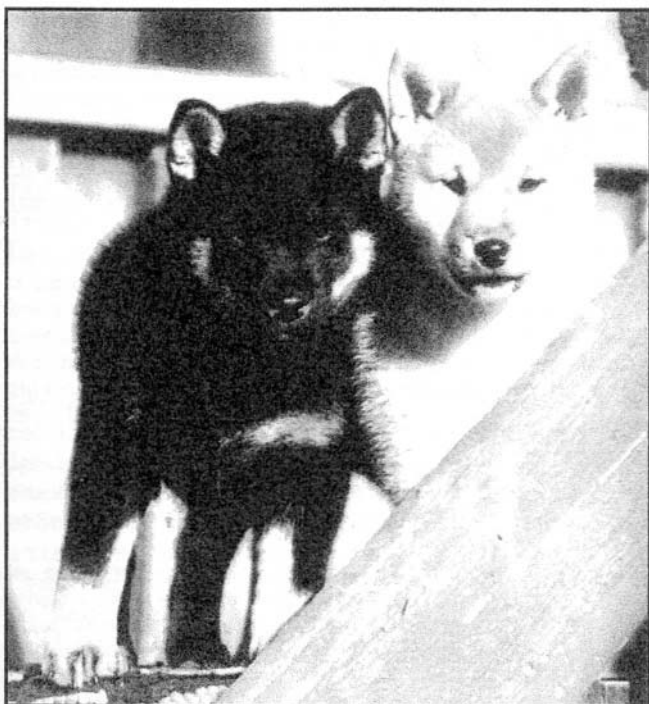
This is one reason I try to stress that breeders should study not only the colours of the prospective sire and dam, but also the colours of the antecedents.

Assessment.

Our Club hold two shows a year, one in February and the other in October. We now have a very comprehensive judges list and are proud to list the well known folk who have taken the time and trouble to attend our Assessment. This is the only way on to our list and any who are interested have only to telephone the Secretary Dolly Goodrich 01453 890534 and she will arrange for them to be invited to the next available date. It is when one attends a Club Show that one can see all the generations of Shibas together and it is so clear that type is coming through. One can now look at established lines and see the care that has gone into producing them. If you are at all interested in the Shiba, the Club Show is the place to see the best, past and present, all together.

With love, attention to detail and careful breeding programmes the future will certainly be bright for our Shibas together.

With love, attention to detail and careful breeding programmes the future will certainly be bright for our Shibas. "





EN HYLDEST TIL ALLE KVINNER

Mor og far satt og så fjernsyn. Mor sa "Jeg er trøtt, og det er sent. Jeg tror at jeg vil gå og legge meg". Hun gikk ut i kjøkkenet for å lage smørbrød til neste dags frokost, tømte popcornskålene, tok kjøtt ut av fryseren til neste dag, så etter hvor mange cornflakes det var i kartongen, fylte sukker i skålen, satte sukker og skjeer på bordet og gjorde kaffetrakteren klar. så la hun noe tøy i tørketrommelen og satte på en ny vask, strøk en skjorte og sydde fast en løs knapp. Hun samlet opp avisene som lå på golvet. Hun ryddet bort lekene som lå på bordet, og la telefonkatalogen ned i skuffen. Hun vannet blomstene, tømte en vasketøyskurv og hengte et håndkle til tørk. Hun stoppet ved skrivebordet og skrev en melding til skolen, la småpenger frem til ungene og tok opp en som hadde gjemt seg under en stol. Hun skrev et fødselsdagskort til en venninne og satte et frimerke på konvoluttene, skrev en huskelapp og la begge ting ved siden av sin pengebok. så vasket hun sit ansikt, tog nattkrem på, pusset tennene og gredde håret.

Harry ropte inne fra stuen "Jeg trodde at du var på vei i seng?" "Jeg er på vei", sa hun. Hun helte vand i hundens vanns kål og lukket katten ut og forsikret seg om at alle dørene var låst. Hun kikket inn til ungene, hun slukket lamper deres, hengte en bluse opp på en stol og la noen skitne sokker til vask, og snakket kort med en av barna som satt oppe og gjorde lekser. I hennes eget soveværelse stillet hun vekkerklokken, la tøy frem til neste dag og to sengeteppet av sengen. Hun skrev enda tre ting på huskelappen. på det tidspunkt slo Harry av fjernsynet og sa til seg selv, "Nå går jeg i seng!!" - og det gjorde han.

Om "å træk i lag"

Alt organisasjonsarbeid går ut på å samarbeide og finne løsninger som alle kan leve med. Å være i mindretall, er noe som alltid vil inntreffe, men da gjelder det å kunne godta at vi er EN klubb og at i et demokrati, er det flertallet som bestemmer.

Dette er noe jeg har lært gjennom mine år i aktiv fagforeningsarbeid. Det var derfor ganske uvant å oppleve tumultene foran dette årsmøtet. Og flere episoder på selve årsmøtet, som jeg ikke kunne gjette ville oppstå.

For meg er det en selvfølge at klubbens lover følges. Og er man uenig i dem, så sender man endringsforlag til årsmøtet. Å komme i den situasjon at enkelte ønsket at årsmøtet skulle omgå lovene, var jeg totalt uforberedt på. Uten å bruke for store ord, vil jeg si at jeg synes dette var veldig arrogant og nesten respektløst.

I tillegg gikk det en "historie" om noen i valgkomiteens forslag (Jeg hørte den også), som viser seg å være helt feil. Historien sies å ha påvirket flere medlemmers stemmegivning, og dette er helt uakseptabelt. Jeg håper at vi i fremtiden slipper å ha slike usanne historier gående i forkant av valgene.

Det er medlemmene som gjennom årsmøtet er klubbens høyeste myndighet, og det innebærer et ansvar. Det er alle medlemmers selvsagte rett å stemme mot (blanke) personer som er innstilt av valgkomiteen til verv i klubben dersom en mener at vedkommende ikke er riktig person til vervet. En må da forvente at den / de har et forslag på en annen kandidat til vervet. Hvis ikke dette skjer er resultatet kun ekstra og unødvendige kostnader for klubben for å avholde ekstraordinært årsmøte. Det var dessverre dette som skjedde ved årsmøtet i ørje; Valgkomiteens forslag til 2 verv ble forkastet. Det var ikke fremkommet reelle alternative kandidater før møtet, og heller ikke alternative kandidater til det ekstraordinære årsmøtet i august.

Jeg vil ikke med dette forsøke å legge press på medlemmer til ikke å bruke sin selvsagte rett til å stemme etter egen overbevisning. Jeg ber bare om at hver enkelt tenker på at dersom vi ønsker å spare klubben for unødige utgifter, bør vi sørge for å foreslå annen kandidat dersom vi ønsker å gå mot den som er foreslått av valgkomiteen. Jeg vil få sagt at det følte ganske meningsløst å kjøre til Oslo (650 km) for å delta på et ekstraordinært årsmøte som egentlig var helt unødvendig. Å sitte 5 stykker på et slikt møte, blir nesten latterlig.

Dette innlegget er ment å være en lufteventil for den frustrasjon jeg og flere føler i forbindelse med det som skjedde på årsmøtet. Og som en oppfordring til alle medlemmer om å tenke på hvilke konsekvenser slike handlinger kan påføre klubben.

Jeg synes det er fint at alle ikke er enige til enhver tid, men jeg synes vi bør opptre i forhold til de lovene som faktisk ligger til grunn for klubbens drift. Så hvis noen ønsker endringer her, bør de sende inn endringsforslag til neste årsmøte. Og når vi er uenige bør vi kunne diskutere og komme fram til løsninger uten å bruke press og trusler.

Hilsen **Lisbeth** Høyem, som nå legger alt dette bak seg og gyver løs på nye utfordringer med oppbrettete ermer.

**STAFETTPINNEN fra
Eiko Spæren til
Arne H. Paulsrud**

Jaja, en del av adressen min er Breiskallveien, så ha ikke store forventninger.

Mine Shiba erfaringer er ikke av gammel årgang så jeg får begynne med hunde-erfaringer som startet for ca 47 år siden. Det var ikke jeg som eide hunden, men etter hvert den som eide meg. Gjenfortelling fra mine foreldre. Min far drev med litt grisehold og fortalte at nå skulle vi få en ny og rar gris. Utpå ettermiddagen kommer han hjem og setter "rariten" på kjøkkengulvet. For meg så det ut som en bjørkekubbe med kvister. Jeg ble livredd da kubben kom bort til meg, skrevet over det ene benet mitt og jeg ble våt på beinet. Det eneste minnet jeg har fra første møtet er redsel og sinne. Dyret bet meg i handa med spisse tenner.

Valpen, som etter hvert fikk navnet Hektor, var en St. Bernhardgutt. Navnet hadde far stjålet fra J.B. Bulls historie "Ulveslaget". Det er en spennende og trist historie som godt tåles å leses av de fleste. Hektor sluttet fort med biting og vi ble gode venner. Han ble utrolig stor, særlig i Hadelandsmålestokk. der var det stort sett var elg og harehunder. Han var like snill som stor, og ett yndet sted å furte for meg var mellom de store frambeina eller innerst inne i huset hans.

Etter Hektors bortgang gikk det noen år uten hund. Sannsynligvis den lengste perioden i min fars liv, han har stort sett hatt hunder siden 1917. Familien ellers holdt "hund", men det var ikke min greie. Jobben min besto i å holde vakt i porten i tilfelle Bellona eller andre skulle dukke opp. Rart at ikke SFT har reagert på puddelpyntinga !!

Etter en tid ble jeg overtalt av daværende forlovede. Hund ville hun ha og som vanlig bøyet jeg hodet og sa "Ja kjære". Astovega kennel ble kontaktet og bokserjente ble resultatet. 4 måneder var hun, underbitt og eggfasong på hodet. En underlig liten frøken med rådyrøyne som tidlig lærte å arbeide seg inn under dyna på et kjølig soverom. Hun var en trivelig form for prevensjon. Vi hadde blitt f6rverter. Natasja ble hun døpt, etter hvert ble det utstillinger. Premien var ofte rød tøyremse og så en blå. Den første hadde samme kulør som ansiktet til utstilleren. Men, men, dommerene viste vel ikke bedre?

I en alder av vel 2 år fikk vi rosetter, 3 stk i løpet av et halvt år og da ville oppdretteren ha sitt, et valpekull. 11 små kom hun med, slå den du Eiko.

Etter dette ballet det på seg, med valpekull, dressurkurs, ringtrening og mer utstilling.

Jeg hadde lyst på hund med hår på som jeg ikke måtte bære i ryggsekken i 25 minusgrader de siste 4 km fram til hytta, og endte opp med en tisper av rasen Akita Inu fra gode venner av oss. Utstillingsbasillen hadde vi ikke funnet noe middel imot så det fortsatte, konkurransen var hard så del ble gjerne mer tap en vinn i ungdomstiden, men det løsnet etter hvert som frøkenen utviklet seg.

Valpekull ble aktuelt her også og da resultatet ble like bra og ofte bedre enn mor og far så det gikk i riktig retning. Kennelnavn, "Kenzoku", ble registrert vi vil ha et lite familie-oppdrett hvor psykisk og fysisk sunnhet er primærmålet.

Etter hvert ble det flere Akitaer og jeg kan ikke gi meg til å skrive om alle de rare opplevelsene som fulgte med, dette har vært en periode av livet mitt jeg ikke ville vært foruten.

Så skjedde det igjen, men da med ny forlovede (nåværende kone), at jeg igjen bøyd hodet og sa "ja kjære", jeg forsøkte å argumentere med at jeg ikke ville "feie" stol eller sofa før jeg satte meg, men den gang ei.

Dermed kom vår første Shiba, Ren'ai. Dette var en skikkelig hjerteknuser og det viste hun godt selv. Vi har ikke angret et øyeblikk, her var det mye hund i en liten kropp. Etter 2 år ble hun godvenn med en shibagutt som het Tinto og resultatet ble 4 superaktive småtroll. Selvfølgelig fant Marit en liten jente som det var umulig å selge vi og ble eiere av 2 shibaer. (Kenzoku no fuumi rubii). Nr 3 (Keiko) kom i hus noen måneder senere. Vi var/er relativt ferske når det gjelder Shibarasen så jeg vil benytte anledningen til å takke oppdretterne Christen Lang og Paul Walle for meget god oppfølging. Shiba inu er en trivelig rase å ha, ingen påstår at det er en penisforlenger og machokravet er behagelig lavt.

En periode hadde vi også en hanhund (Riko), en ordentlig kjælegris når han bare ble kjent, han var voksen når vi fikk han. Han ble dessverre bare 3 år. Vi fikk Riko av en hyggelig dame som av helsemessige årsaker ikke lenger kunne ha dyr. Han utviklet HO og patella luksasjon som ble så plagsomt for han at dyrlegen mente det var dyremishandling og la han leve.

Det er mye (mest) moro dette med å ha hunder, men det kommer alltid en stund hvor man synes livet er et h Man knytter seg så til dem så det er jo som å miste et barn.

Når det gjelder alle de rare navnene på hundene våre, Eiko, så er det vi som prøver å bedrive litt oppdrett som må ta skylden.

Troligen blir ordboka nok brukt blandt mange av oss og den alene uten kunnskaper om setningsoppbygging, grammatikk m.m. skaper mange pussige resultater.

Jeg har vært i Japan ca 20 ganger, men det er ikke mye språk en lærer når hvert besøk bare er 2 -3 døgn. Det var som sjøgutt og i 18 - 19 års alderen. Jeg nekter å skrive noe om dette. (Det har ikke relasjoner til hundehold!).

Det er nok ikke bare morsmålet ditt du har tatt vare på Eiko-san. I ditt stafettinnlegg skinner også østens høflighet igjennom. Du bruker uttrykket "dro på smilebåndet". (det var beskjedent)

Til dere andre kan jeg fortelle at Eiko har en trillende og smittsom latter. Desto mer jeg prøvde å si på "Totenjapansk", som er meget avansert, desto mer trillet det ut av telefonrøret. Det var vel like før vi falt ut av stolene våres begge to. En får liksom lyst til å ringe flere ganger når samtalen tar en slik utvikling.

Jeg fikk en 7. sans fra fagforeningen, en styggfin sak med kart både foran og bak i boka og der fikk jeg se at Norge gikk langt forbi Trondheim og oppover. Vi er litt trege vi Totninger, men vi er grådige impulsive når vi bare får tenkt oss om.

Jeg vil sende stafettpinen til Harstad, til Else Knutsen og Øje Harila.

Mange hilsninger fra Arneguten



Fra ørje. Den japanske dommeren og vår flotte tolk Eiko. Hele hennes familie gjorde en flott innsats med å ta vare på gjestene. Til høyre ligger Erik II, Erik III og Ess.

SHIBA INU

Shibaen kommer opprinnelig fra fjellområdene ved det Japanske havet, hvor hunden ble brukt til jakt på fugl og småvilt. En del variasjoner fantes innenfor rasen. Da engelske settere og pointere ble importert fra England til Japan i perioden 1886 - 1912, ble jakt en sport i Japan. Krysning mellom shiba og engelske hunder ble vanlig, og den renrasede shibaen var i perioden 1912 - 1926 ganske sjelden.

Jegere og entusiaster engasjerte seg fra 1928 i oppgaven med å bevare den renrasede shibaen. Rasestandarden ble utformet i 1934. I 1937 fikk shiba Inu sin offisielle status som japansk rase i sitt hjemland.

Til Norge kom den første registrerte shibaen i 1987, og har fram til 1999 vokst til rundt 200 registrerte hunder. Rasen er verken spesielt kjent eller populær, men vinner stadig entusiastiske, nye eiere etter hvert som folk blir obs på den. For hundefolk som først har fått en shiba i huset, er det snart vanskelig å tenke seg en hverdag uten denne trofaste, stolte, intelligente, oppfinnsomme, lærevillige og turelskende kameraten.

HELHETSINNTRYKK:

Høyde for hanner: 38,5-41,5 cm, tisper 35,5-38,5 cm +/- 1 cm. Vekten varierer mellom 7 og 12 kilo. Tillatte farger er rød, black & tan og sesam. Stolthet er shibaens viktigste kjennetegn, noe som gir en kraftfull skjønnhet til rasen.

BRUKSEGENSKAPER:

Opprinnelig var dette en jakt - og sporhund. Disse egenskaper sitter fortsatt dypt i shibaen, som elsker turer og muligheten til å bruke snuten. Den er lærevillig, i Norge har vi både agilitychampion og viltspor-champion samt godkjent ettersøkshund for vilt.

Som familiehund er den ypperlig, og er sterkt bundet til sin familie.

God og fornuftig oppdragelse av shiba består av masse kjærlighet, klare grenser og *gjensidig* respekt.

Førstegangs- og uerfarne valpekjøpere anbefales å søke hjelp til oppdragelsen hos sin oppdretter, raseklubben eller andre *erfarne shibaieiere*.

MOSJONIFYSISK AKTIVITET::

Shibaen er glad i turer, gjerne i skog og mark, noe som i stor grad er med på å berike dens liv. Likeså trives den godt i en leilighet, med mulighet for å ligge i en vinduskarm og observere livet der ute. Både som valp og voksen er den aktiv, og setter stor pris på aktivisering, f.eks. finne/hente ball. Sosialisering er viktig, slik at rasens naturlige stolthet ikke får utvikle seg til skyhet.

HELSE OG SUNNHET:

Siden rasen er såpass ny i Norge, har en ennå ikke rukket å kartlegge eventuelle problemer på rasen i tilstrekkelig omfang. Raseklubben oppfordrer positivt alle eiere til å HO-røntge sin hund, samt dokumentere kneleddstatus og undersøke øyne for katarakt og PRA før avl. Der finnes dokumenterte tilfeller av HO, patellaluksasjon, testikkelmangel og bittproblemer, dog i liten grad. Raseklubben anbefaler valpekjøpere til å være bevisste med hensyn til sunnhet, men presiserer at en anser dette for å være en sunn og frisk rase så langt.

FAKTA OM RASEN – REFERAT FRA DOMMERKVELD 1999.

Navnet *shiba* betyr ikke *liten* - slik en noen plasser :far opplyst. Det betyr kvist og buskas. SIUbaen er en liten hund, som ble brukt til sporing og jakt i krattskog.

Utgravninger viser at rasens forfedre har eksistert i 7000 år. Det er 6 raser som har en ganske lik bakgrunn. Disse forekommer i tre størrelser. Den største er Akita. De mellomstore er Kishu, Hokkaido, Shikoku og Kai. Den minste er Shiba.

SIUbaen skal være en liten velproposjonert hund, sterkt bygget, muskuløs med god benstamme.

Forholdet mellom mankehøyde og kroppslengde skal være 10 : 11. Pannen skal være bred, stoppen godt markert, stramme lepper og kinnene velutviklede.

Øynene skal være små og trekantede.

Saksebitt med sterke tenner.

Ørene skal være små og trekantede, stående svakt lutende framover.

Halsen skal være kraftig og harmonere med resten av hunden.

Brystkassen skal være dyp og med noe hvelvede ribben.

Det skal være godt opptrukket buklinje.

Det skal være god benstamme og godt sluttede poter.

Halen skal være høyt ansatt og bæres hardt ringlet eller i en jevn bue over ryggen.

Dekkpelsen skal være stri og underullen tett og myk.

Det er bare tre farger som er fullverdige i FeI-landene. Rød med lys underside, black and tan eller rød sesam. Alle skal ha hvit underside (*urajiro*). Hvitt opp til albuer og knær er akseptabelt, men jo mindre jo bedre.

Størrelsen skal være 38,5 - 41,5 for hannhunder og 35,5 - 38,5 for tisper.

Norsk Shiba Klubb oppfatter at en har et godt utgangspunkt for rasen i Norge. Det er tatt hjem en del importere fra ulike land. Disse er av høy kvalitet og fra ulike linjer.

Helsemessig og mentalt virker også tilstanden å være god, men det er lite resultater å bygge på foreløpig.

Klubben henleder oppmerksomheten på bl.a. størrelsen.

NORSK SHIBA KLUBB

- Klubben ble formelt stiftet i Trondheim 27. Juni 1998, etter at 60 personer hadde sagt ja til et ønske om offisiell raseklubb.
- Samarbeidsavtale med Norsk Kennel Klub ble innvilget 21 0998, med samarbeidsstatus fra og med 01 01 99.
- Klubben tilstreber et godt miljø med rom og likhet for alle.
- Klubben har kollektivt abonnement på NKK's blad "Hundesport".
- Klubben utgir eget medlemsblad 4 ganger pr år.
- Klubben har et styre spredt over hele Norge, da vi velger våre tillitsvalgte ut fra lyst og interesse, og ikke ut fra bostedsadresse.
- Klubben har kontaktpersoner rundt om i landet.
- Klubben har valpeformidler.
- Klubben har kontaktpersoner for ulike aktiviteter og interessefelt.
- Klubben har ikke avlsråd, men vil gjennom vår "Oppdrettergruppe" tilstrebe å tilføre kunnskap om god avl, slik at vi får mest mulig kompetente oppdrettere som selv velger ut sine avlsdyr.
- Klubben ønsker aktive og engasjerende medlemmer som både *har* vil ha, kan lære borti har lyst til å lære om vår spennende japanske rase.

ENKEL, GRUNNLEGGENDE INFORMASJON OM SHIBA INU

En shiba Inu er svært hengiven ovenfor sin familie, som den har et "eierforhold" til.

Selv om det finnes avvik, vil klubben presisere at betydningen av å lære innkalling på et tidlig stadium er viktig for å få en hund som både trives og fungerer med sin eier og familie.

Grunnleggende dressur av en shiba bør bestå av ***klare grenser, gjensidig respekt og masse kjærlighet.***

En shiba-valp kan være meget aktiv. Får du en slik aktiv valp, er det viktig med gode spisevaner, kanskje vil det i en periode være lurt å la valpen spise i et bur til han lærer å roe ned ved matfatet. Likeså kan det være lurt å "lære" valpen å slappe av og sove noen tider iløpet av dagen - ved å ta den på fanget og kose med den til den sovner.

Som alle andre valper og voksne hunder krever en shiba å ha en fast plass som er dens egen. Det vil si at når valpen/hunden er på denne plassen, skal den øvrige farrulie gi den fred til det.

Shibaen er opprinnelig en spor- og jakthund. Det vil si at den har en høyt utviklet nese. Dette kan utnyttes i dressurøyemed, ved for eksempel å legge ut små spor av godbiter, kaste ball eller annet. De fleste shibaer elsker å ra vise at de kan bruke sin snute, og ved å ra ros for dette, oppnår eieren en hengiven og kontaktsøkende hund.

En shiba er naturlig reservert, det vil si at den i utgangspunktet vurderer nøye nye omgivelser før den handler. Dessverre finnes det individer som har en større reservertet enn ønskelig. Og det er også mulig å forsterke den naturlige reservertet dersom en ikke jobber rett med hunden. Det er viktig at en shiba rar en god miljøtrening, og at eieren i alle nye situasjoner gir støtte til hunden ved å vise trygghet for hva som skjer rundt en. Sagt på en enkel måte: Dersom din shiba viser utrygghet for en person på rulleskøyter, burde du ta på deg rulleskøyter selv neste gang dere skal på tur.

Shibaen er ingen hund som naturlig varsler når det skjer forandringer i deres omgivelser. Dog vil det være lurt å ikke la valpen oppleve f eks nabobarn som rar komme innenfor porten og hilse på. En kan da risikere at hunden etter en tid varsler når den registrerer barna der, da den ønsker kontakt med disse.

En shiba har enkel pels, med lite pelsstell. Dog bør den vennes til børsting. Kloklipp er viktig, og treffer du nerven, vil du kunne risikere at det kjente "shibahylet" høres hver gang klotangen taes frem. Shibaen har en utmerket hukommelse, men husker best det siste i en handling. Dersom kloklipp er problematisk, kan det være et tips å avslutte kloklippingen med en skikkelig godbit med en verbal "hvor er kjøleskapet". Etter en tid skulle kloklippingen gå bra igjen.

En shiba kan aktiviseres på det meste. Klubbens erfaring er at all innøving må være positiv og utviklende, samt at det må gjøres interessant. Spesielt viktig er det å starte all trening med noe hunden kan og liker, samt avslutte med det samme. Det er også viktig å kjøre korte sekvenser av trening, gjerne kun 5 - 10

minutter pr gang. Avslutt før hunden synes det blir rutine eller kjedelig. Gi mye positiv tilbakemelding underveis, og aldri før den ønskede handling er utført. Klubben har medlemmer som vil tilstrebe å stille opp med råd og hjelp underveis.

Dette er et forslag til raseinfo. Alle oppfordres til å lese forslaget, og sende sine skriftlige kommentarer/endringer eller annet til leder Lisbeth Høyem. Det er NÅ du som medlem har mulighet til å påvirke hvordan klubbens rase info skal bli.

Bilder i dette nummer:

De som har vært behjelpelig med bilder er: Lisbeth Høyem|Geir Aasheim, Birgit Hillerby, Kirsten Jørgensen, Halvor Størmer, May Brun, Rune Nilsen og Unni Hansen. I tillegg til flotte bilder hos våre annonsører kennel Kenzoku, Okamis, Kaissas. Valpebildene er fra mai-kullene som var født på Sparbu og Tomter.
Neste nummer - bilder av din shiba??



.~j --

POENGBEREGNING FOR "ÅRETS SHIBA":

IJKKJIAUKK 4 POENG
2JKKJ2AUKK 3 POENG
3JKKJ3AUKK 2 POENG
4JKKJ4AUKK 1 POENG

Stopper hunden her, teller disse poengene. Går hunden videre, starter en på null.

HP 1 POENG CERT
2 POENG

POENG CK 1
ICHK 4 POENG CK FOR CHAMPIONS 2 POENG

IVK 4POENG
2VK 3 POENG
3VK 2POENG
4VK 1 POENG

CACIB 2 POENG RES
CACIB 1 POENG

IBHK/BTK 4 POENG
2BHK/BTK 3 POENG
3 BHK/B 2 POENG
TK 1 POENG
4BHK/BTK

BIR 2POENG
BIM 1 PONG

IBIG 4 POENG
2BIG 3 POENG
~ 2 POENG
m 1 POENG
4BIG

IBIS 4 POENG
2BIS 3 POENG
3BIS 2 POENG
4BIS 1 POENG

CHAMPIONAT, UANSETT TYPE, 4 POENG I DET ÅRET DET OPPNÅS. (f eks Nuch, Such, INTUch, NORDUch)

JKKJAUKK	HP	CERT/CK
VK	BHKJBTk	CACIBIRES CACIB
BIR/BIM	BIG	BIS
CHAMPIONAT		

Poeng beregning:
Fyll inn poeng jfr beregningsarket.

JKKJAUKK	HP	CERT/CK
VK	BHKJBTk	CACIBIRES CACIB
BIR/BIM	EIG	BIS
CHAMPIONAT		

1.

Eksempel:

~tikkskj.ma

IVK
BIR

HP
1BHK
2BIG

CERT

-55-

Poengberegning:

1JKK	0 poeng (går videre)	HP	1 poeng	CERT	2 poeng
1 VK	4 poen	IBHK	4 oeng		
BIR	2 pg	2BIG	3 oen		
	oen				

SUM 16 POENG

Forklaring til beregningsgrunnlag:

Styret har ved poengberegning prøvd å lage et system som belønner mest mulig rettferdig.

- Grunnen til at poeng for JKK/ AUKK strykes dersom hunden går videre i VK, er at disse to klassene ellers ville ha fått dobbelt opp av konkurransepoeng (både i JKKIAUKK og VK) dersom hunden ble plassert i VK.
- Grunnen til at juniorer og unghunder får tellende poeng dersom de stopper med f eks 2JKK, er at de er unge, lett kan bli slått av mer utviklede hunder, og kan dømmes ujevnt fra utstilling til utstilling. - En form for premiering for at de stiller unge dyr. At de likevel kan være med i kampen, selv om f eks en utstilling skulle ende med 2JKK, dvs 3 poeng.
- Grunnen til 4 poeng for ICHK er at champions ikke stiller i VK-klassen. Dermed får de sine konkurransepoeng her - som de andre får i VK.
- Grunnen til 2 poeng for CK på champions, er at CK er høyeste kvalitet på en champion - og beviset på at hunden er av champion kvalitet. De kan ikke få cert.
- Grunnen til 1 poeng for HP, er en ekstra gest til våre unge hunder som får dette, samt at dette poenget er med på å utjevne det faktum at juniorer er for unge for CACIBIRES CACIB.
- Poeng for championat gies det året hunden oppnår dette, altså kun en gang.

Max 5 utstillinger er tellende.

Styret har etter beste evne prøvd å lage et system som blir rettferdig, det vil si at flest mulig skal kunne sanke poeng, men også at den hunden som har hatt flest BIRJBIG/BIS-plasseringer og oppnådd utstillingschampionat(er) **skal** bli årets utstillingshund.

Vi ber på nytt våre medlemmer om å se på oppsettet, og er glad for alle tilbakemeldinger dersom noen finner ting å forbedre for poengberegningen.

Valpeformidler: Gerd Braseth,
Gulsrud, 3370 VIKERSUND Tlf 33
78 2000
E - post [gerd.braseth@c2inet . no](mailto:gerd.braseth@c2inet.no)



Hei!

Det er en del henvendelser og spørsmål om rasen vår. Det virker som shibaen gjør inntrykk og skaper interesse. Den sjarmerer tydelig de dem møter, og at det er en sjarmør er vel noe vi eiere av rasen er enige i.

Jeg har et stort ønske som valpeformidler, og det er at alle som er medlemmer av klubben, og som har valper sender meg melding om det. Det er så trist og stadig måtte si: "Dessverre, det er ingen på valpealista nå, prøv senere!"

Til våre oppdrettere vil jeg få minne på om at der er utarbeidet et standard skjema for registrering av valpekull for formidling via klubben. Skjemaet stod i blad nr 2/99. Her oppgir dere data på foreldre, parringstidspunktI forventet fødsel, opplysninger om fødte valper (kjønn, farge e.a.). Skjemaet kan sendes på forespørsel.

Jeg ber om at alle henvendelser vedrørende kull kommer skriftlig til meg på dette eller tilsvarende skjema. Du skal også signere for korrekte opplysninger.

Skjemaet skal være en sikkerhet begge veier. Jeg tar altså ikke mot disse data pr telefon - kun skriftlig pr post eller fax.

Gerd -

- 57 -



Valpeliste pr 26 09 00

Valper født i uke 35:

Far: N S Uch. Innisfree Enterprise N 13406/98 Mor: N
Uch. Kleivane's Yu- Shi Shiba N 05047/97

Oppdretter:

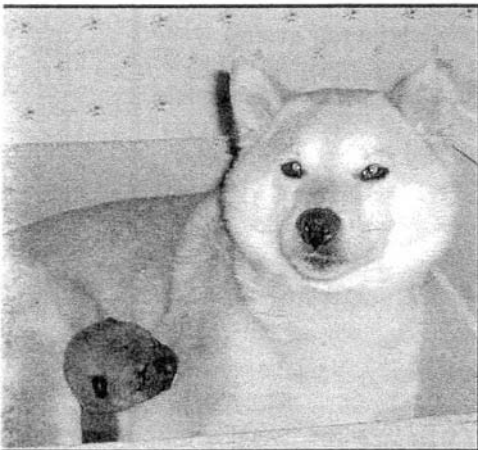
Eivind Mjærum,
Høgda gård 1827
Hobøl
Tlf. 6992112

Valper født 08 09 00:

Far: 5 Uch Chibi reg nr 551914/95
Mor: 5 Uch Explorer's A-50ga 513535/96
Begge foreldre er HO-fri

Oppdretter :

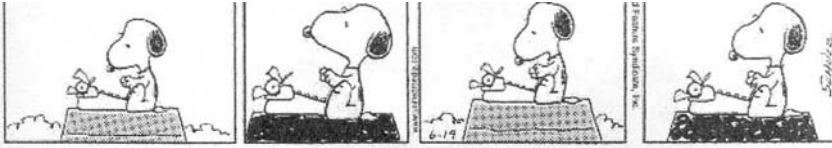
Helena Skoglundh, Sverige
Tlf. 46 533 20 116
E-post: okamis@mail.bip.net



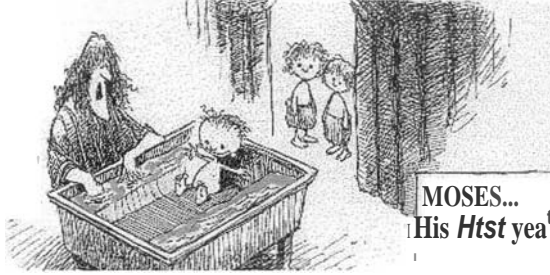
Kjære l
igningskontor •

Jeg vil gjerne
si opp mitt
abonnement.

Vennligst
• fjern mitt
~ navn fra
deres ~ liste

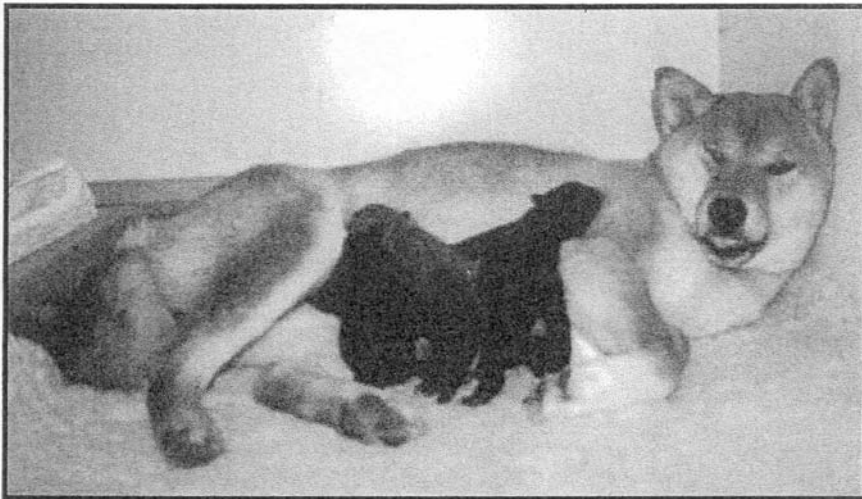


C~th...||
.,r..
bullshii:
and iqke
\\yout
bClth!''-----
..//



MOSES...
His Htst yea^{ts}.

ViSY T-V;



Eros har besøkt Toten og går det som vi håper får valper i uke 42 etter sunne dyr med godt temperament!

Etter

Int/D/S/Nuch KUROTETSU OF KITSUNEBISO



Under

Nuch REN'AI AV ENERHAUGEN



Marit og Ame

Paulsrud

Brskv. 70

2827 HUNNDALEN

Tlf.: 6118 82 69

Ame mob.: 99 57 18 67

Fax: 6118 63 23

Marit mob.: 92 09 48 64